

Fost Plus

Guide de style pour les instructions
de tri sur les emballages

Instructions de tri Fost Plus

En Belgique, il n'existe pas de règles graphiques concernant l'affichage des consignes de tri sur les emballages des produits. En conséquence, il n'y a pas de charte graphique uniforme pour les emballages actuels, que ce soit pour les icônes de tri ou pour les instructions. Afin d'éviter la prolifération des logos d'une part, et de tenter d'uniformiser les instructions d'autre part, Fost Plus a élaboré un guide de style qui peut être utilisé par les responsables d'emballages sans aucune obligation. Vous avez ainsi la possibilité d'informer le consommateur de manière standardisée sur les différentes possibilités de tri par élément d'emballage en Belgique. Ensemble, nous pouvons rendre le processus de tri et de recyclage plus efficace et plus rentable.

Fost Plus a élaboré différents blocs bilingues et modulaires qui peuvent être combinés aussi bien horizontalement que verticalement.

Aperçu des options de tri

Vous trouverez un aperçu des consignes de tri les plus courantes sur <https://www.fostplus.be>.

Vous avez des questions ? Contactez-nous via info@fostplus.be.

Version verticale

Version de base :

élément d'emballage*
+ icône



Version étendue :

élément d'emballage* + icône + nom
de la fraction (destination du tri)



La police de caractères à utiliser dans toutes les versions est la suivante : **Fira Sans Condensed**

Variantes modulaires :

en partant de la version de base
ou de la version étendue

+ code pays**
+ call-to-action
+ URL Fost Plus



* Vous pouvez également utiliser le terme « emballage » si l'ensemble de l'emballage appartient clairement à une seule fraction de déchet.

** Le code pays de la Belgique est extensible à d'autres pays éventuellement concernés.

Version horizontale

Version de base :

élément d'emballage* + icône



Version étendue :

élément d'emballage* + icône
+ nom de la fraction (destination du tri)



La police de caractères à utiliser dans toutes les versions est la suivante : **Fira Sans Condensed**

Variantes modulaires :

en partant de la version de base ou de la version étendue

- + code pays**
- + call-to-action
- + URL Fost Plus

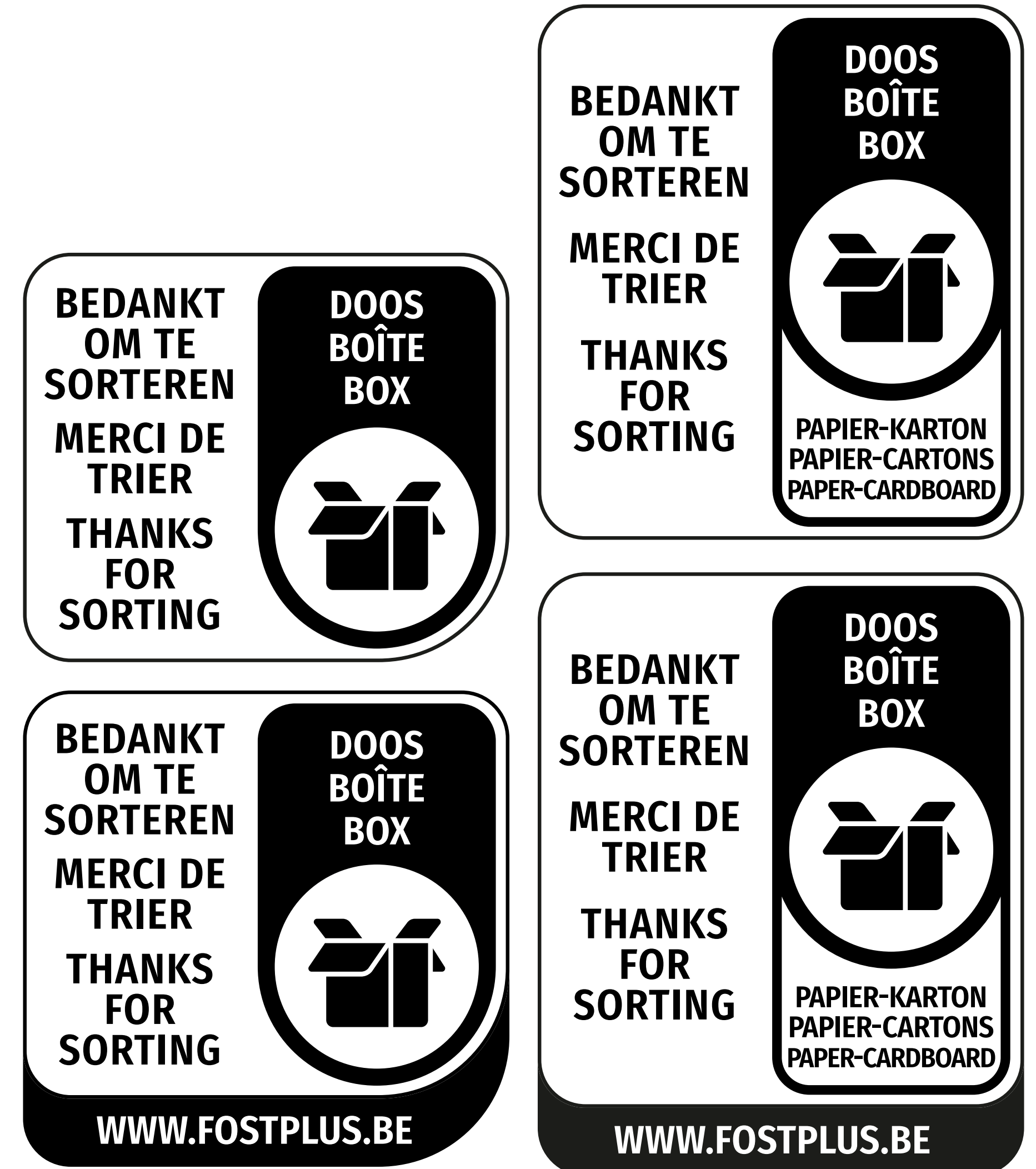
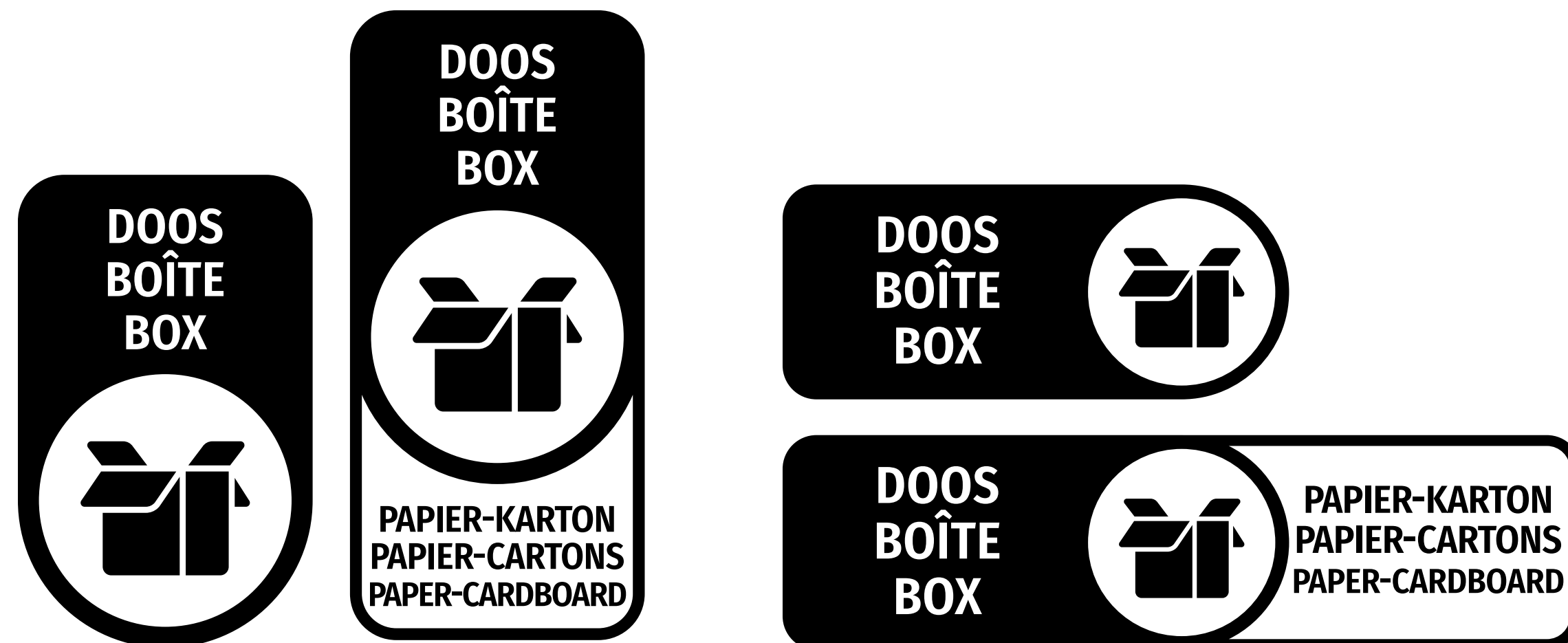


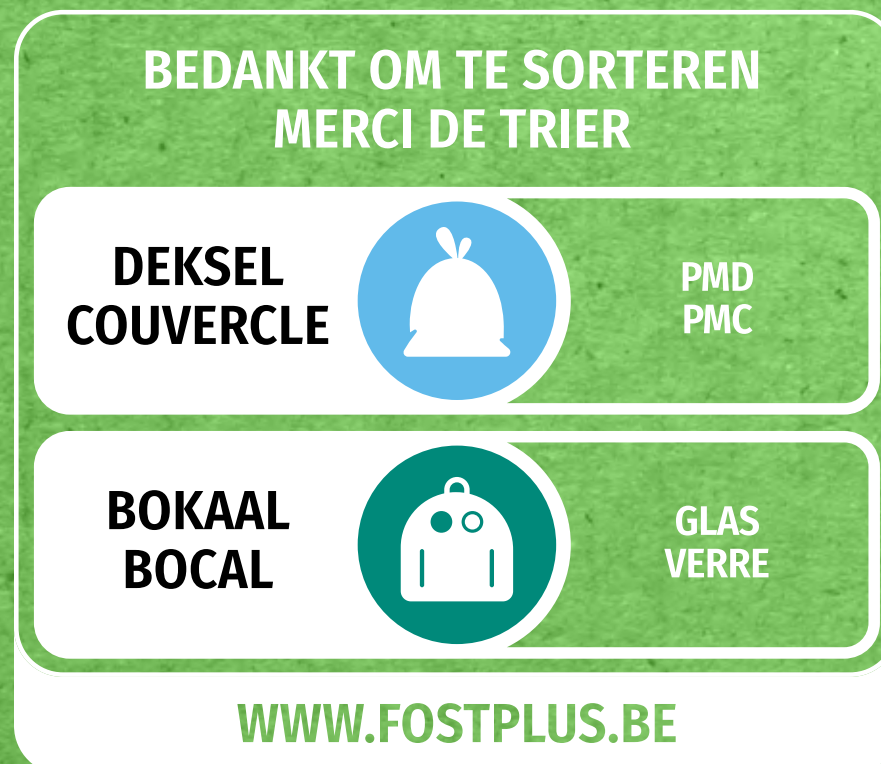
* Vous pouvez également utiliser le terme « emballage » si l'ensemble de l'emballage appartient clairement à une seule fraction de déchet.

** Le code pays de la Belgique est extensible à d'autres pays éventuellement concernés.

Version trilingue

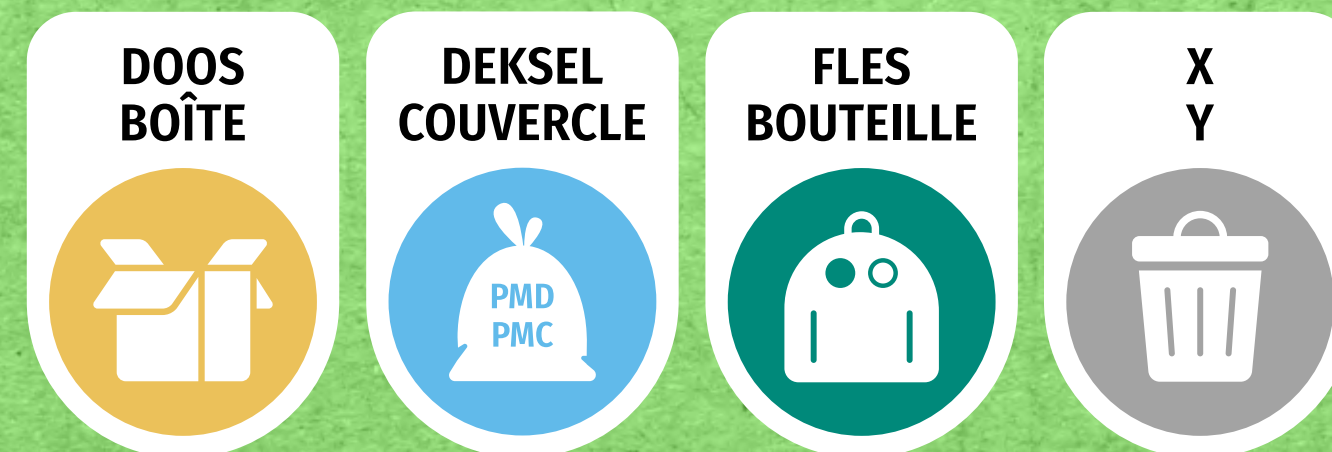
Les icônes de tri sont également disponibles dans une version trilingue. Dans cette version, toutes les informations sont affichées en **néerlandais**, en **français** et en **anglais**. Pour le reste, les icônes sont identiques aux modèles précédents. Cette version comporte aussi toutes les variantes horizontales et verticales.





+ Système modulaire de blocs qui peut être composé horizontalement ou verticalement selon les préférences.

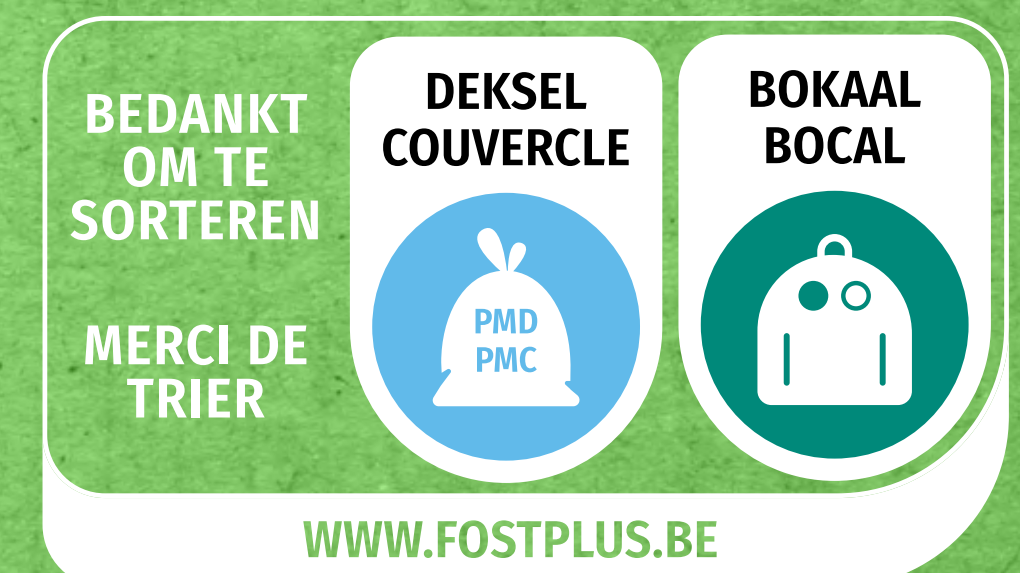
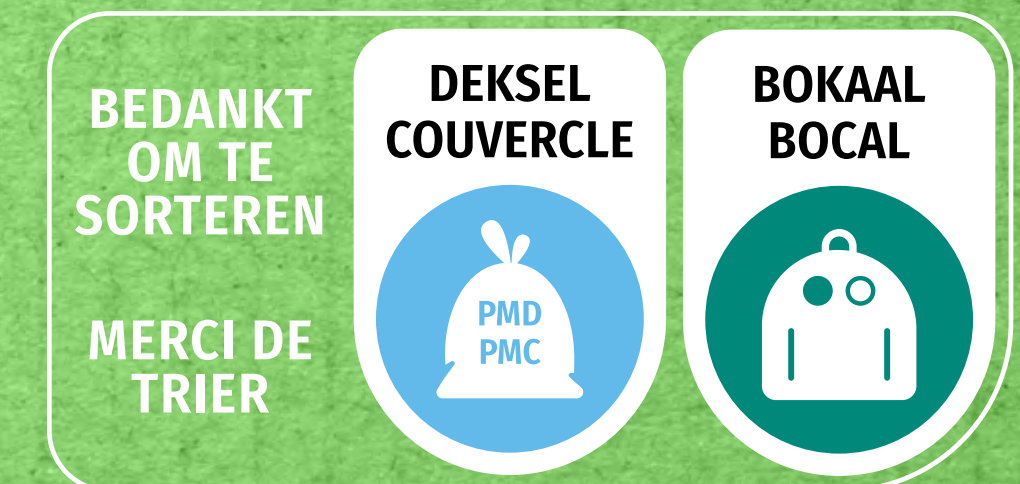
+ Le texte de la partie supérieure peut être déterminé librement par le fabricant de l'emballage.



+ La version étendue affiche le nom de la fraction (destination du tri) sous forme de texte

Version de base visuelle (verticale ou horizontale) avec possibilité d'extension :

module pour l'appel à l'action +
module pour l'URL +
www.fostplus.be



+ Chaque module est disponible en CMYK, noir, monochrome et CMYK négatif

URL = fostplus.be :

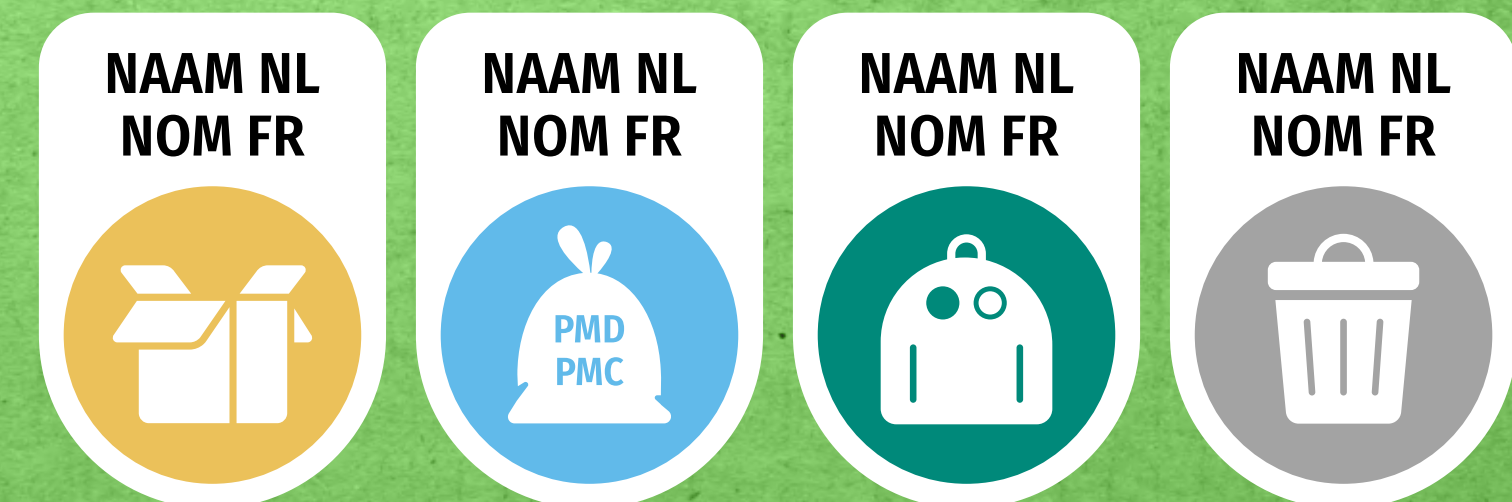
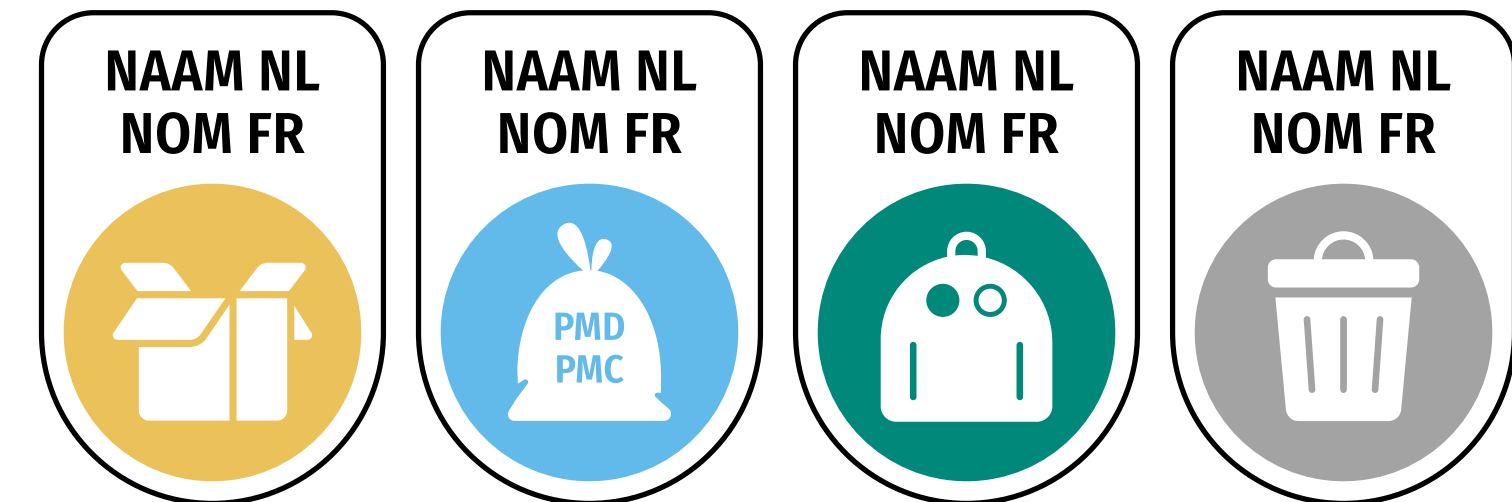
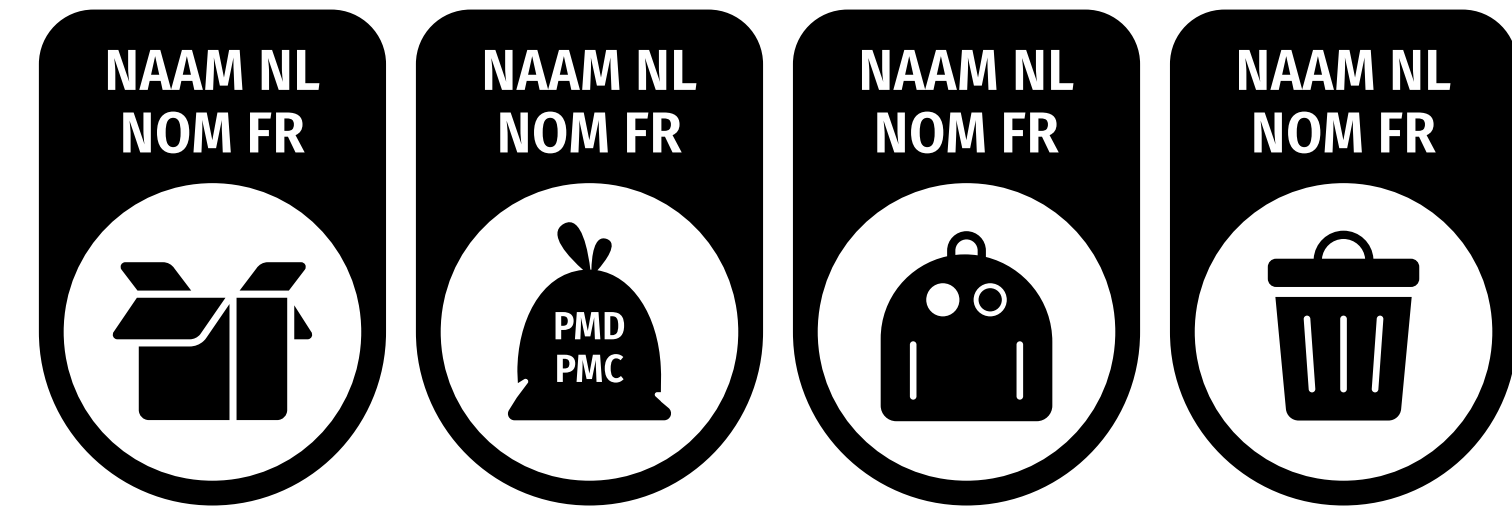
- + Neutralité linguistique : gain d'espace
- + Référence claire à www.fostplus.be

Version verticale
Composants

Version de base des icônes relatives à la fraction : monochrome et CMYK

Il s'agit du **standard de référence** des icônes de tri. C'est une combinaison du nom de l'élément d'emballage et de l'icône de la fraction.

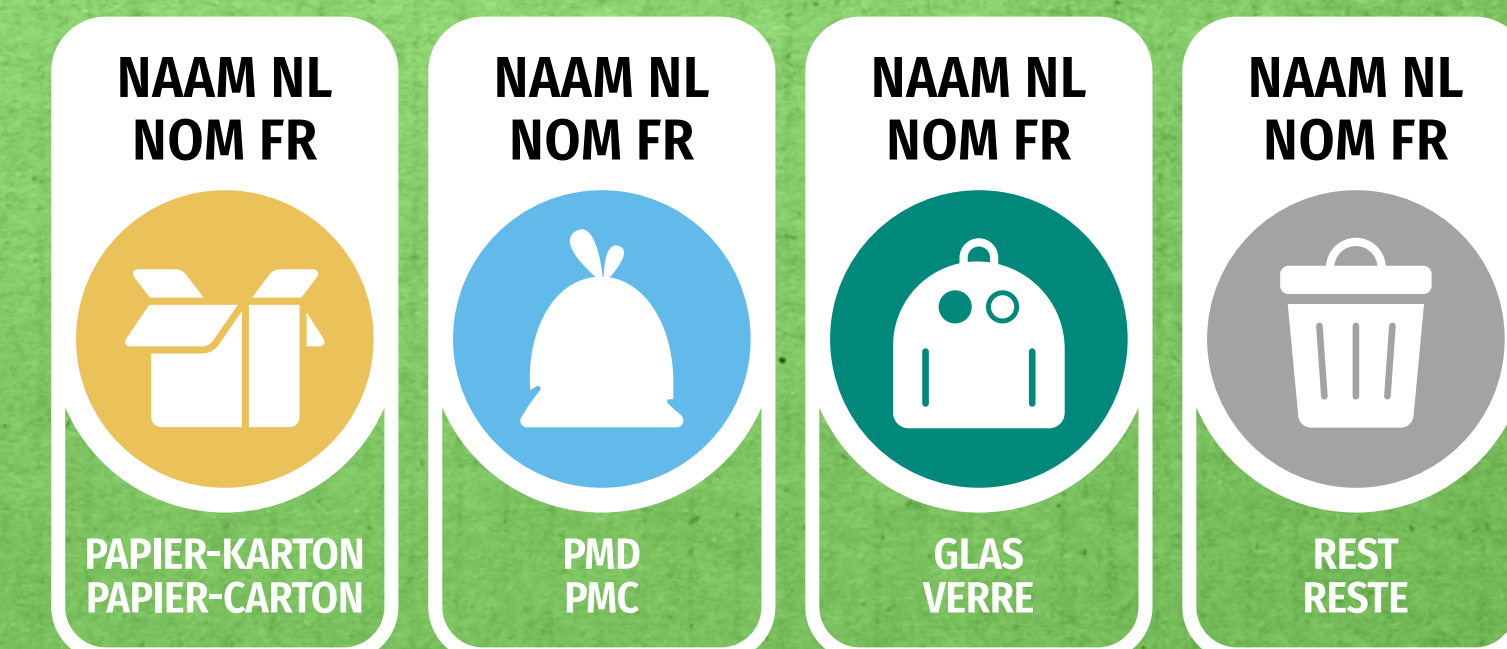
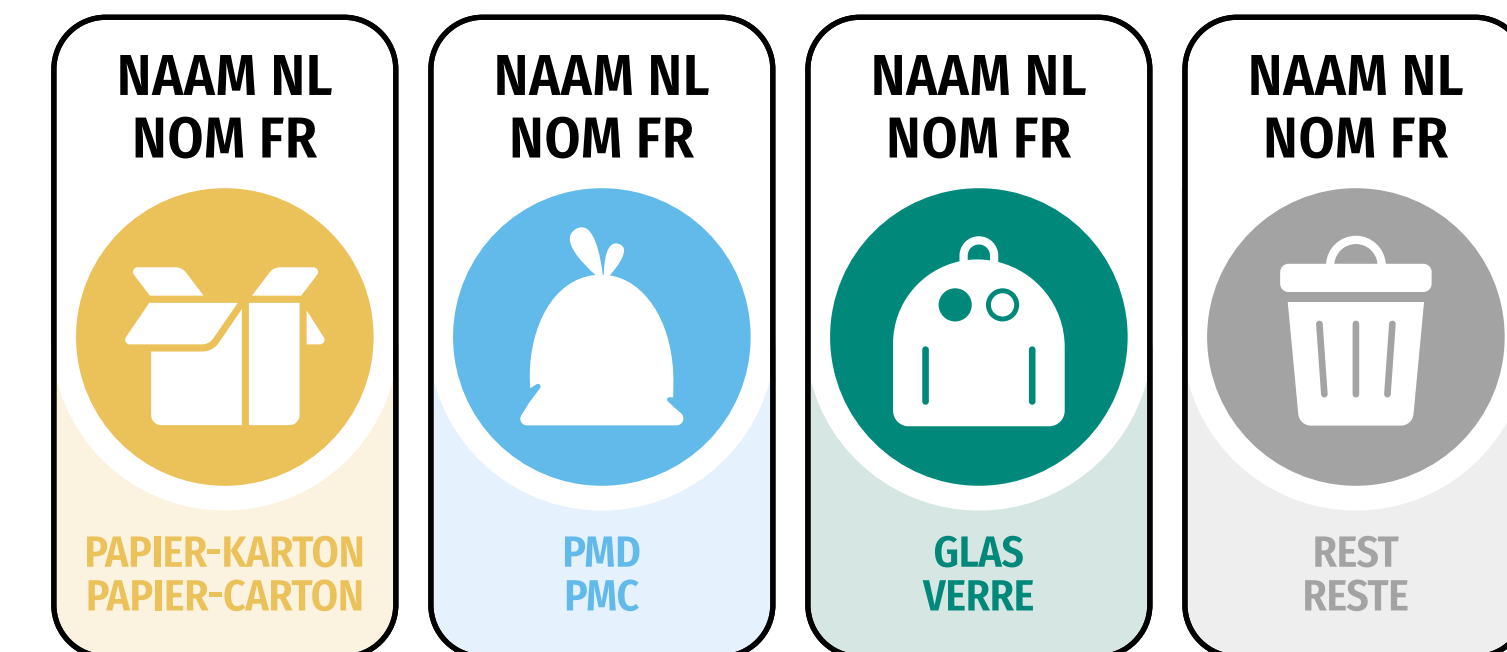
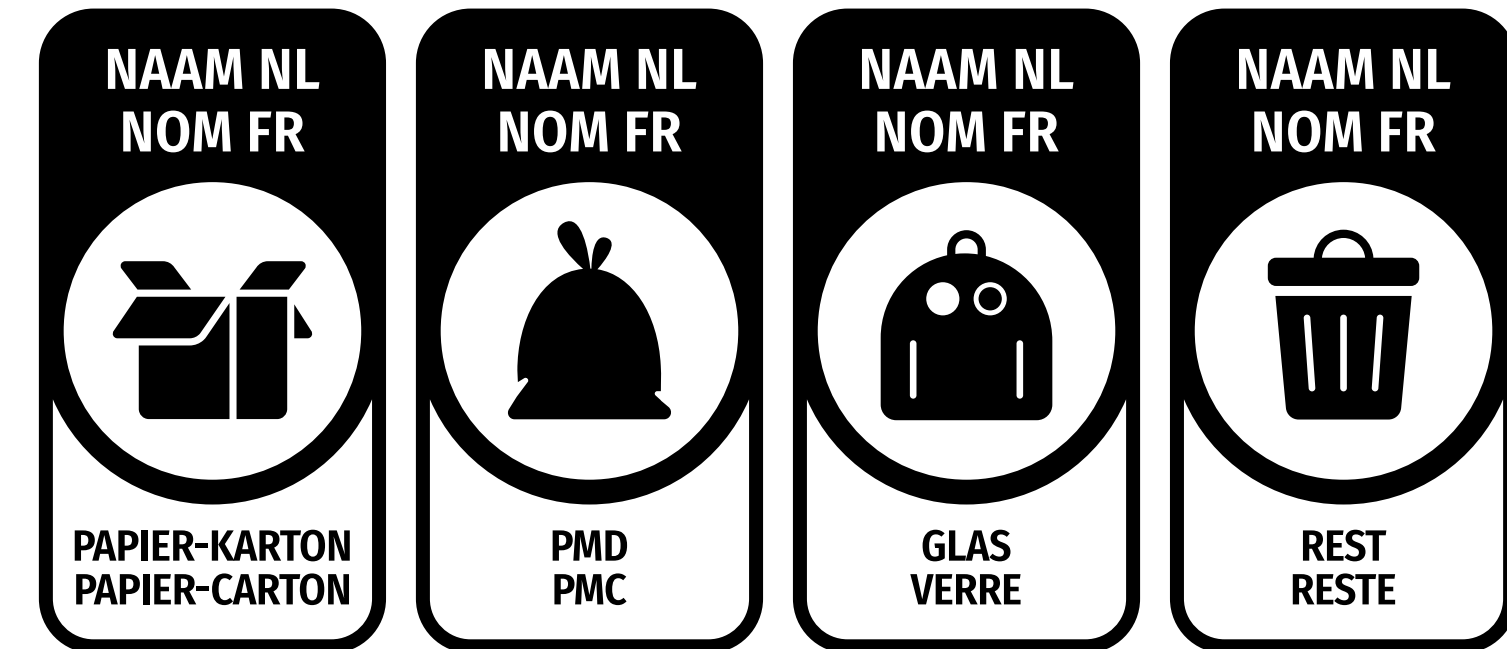
- Version monochrome positive (noir ou PMS) : pour utilisation sur des fonds blancs/clairs
- Version monochrome négative (blanc) : pour utilisation sur des fonds de couleur
- Version CMYK positive (avec bord noir contrastant) : pour utilisation sur des fonds blancs/clairs
- Version CMYK négative (sans bord) : pour utilisation sur des fonds de couleur



Version étendue des icônes relatives à la fraction : monochrome et CMYK

Il s'agit de la **version étendue** des icônes de tri, qui ne peut être utilisée que lorsque la superficie le permet. C'est une combinaison du nom de l'élément d'emballage, de l'icône de la fraction et du nom de la fraction (destination de tri).

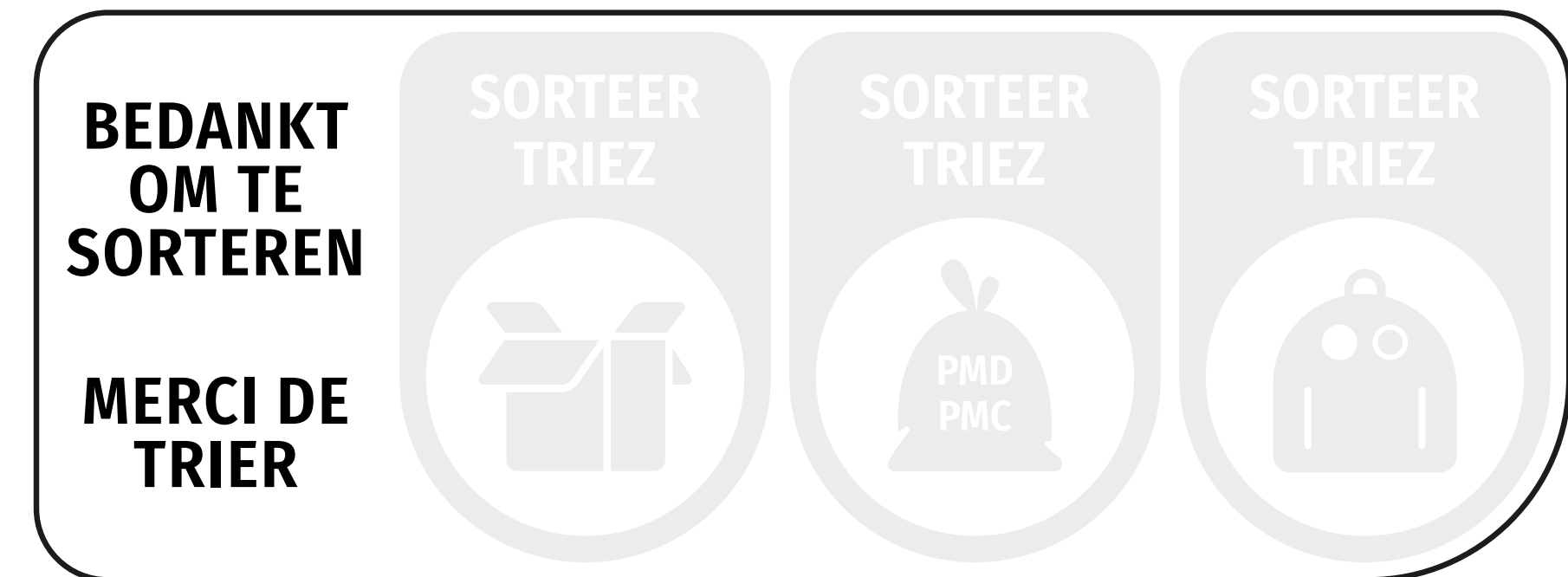
- Version monochrome positive (noir ou PMS) : pour utilisation sur des fonds blancs/clairs
- Version monochrome négative (blanc) : pour utilisation sur des fonds de couleur
- Version CMYK positive (avec bord noir contrastant) : pour utilisation sur des fonds blancs/clairs
- Version CMYK négative (sans bord) : pour utilisation sur des fonds de couleur



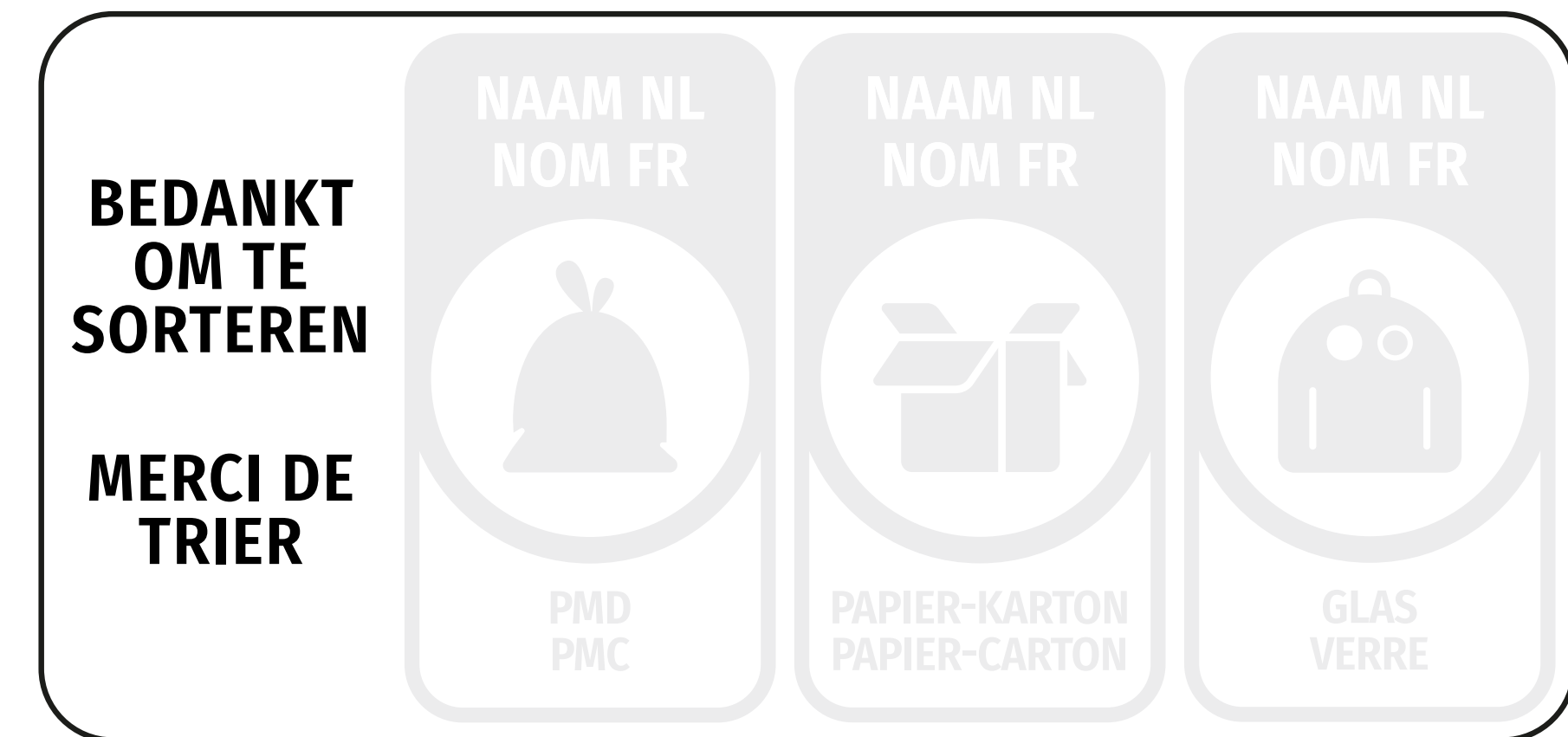
Bloc call-to-action : monochrome/CMYK

S'il y a suffisamment d'espace sur l'emballage, **un bloc d'appel à l'action** peut également être ajouté aux icônes de tri. Cela vaut aussi bien pour la version de base que pour la version étendue des icônes.

- Version monochrome positive/CMYK (noir) :
pour utilisation sur des fonds blancs/clairs
- Version monochrome négative/CMYK(bleu) :
pour utilisation sur des fonds de couleur



Version de base + slogan



Version étendue + slogan

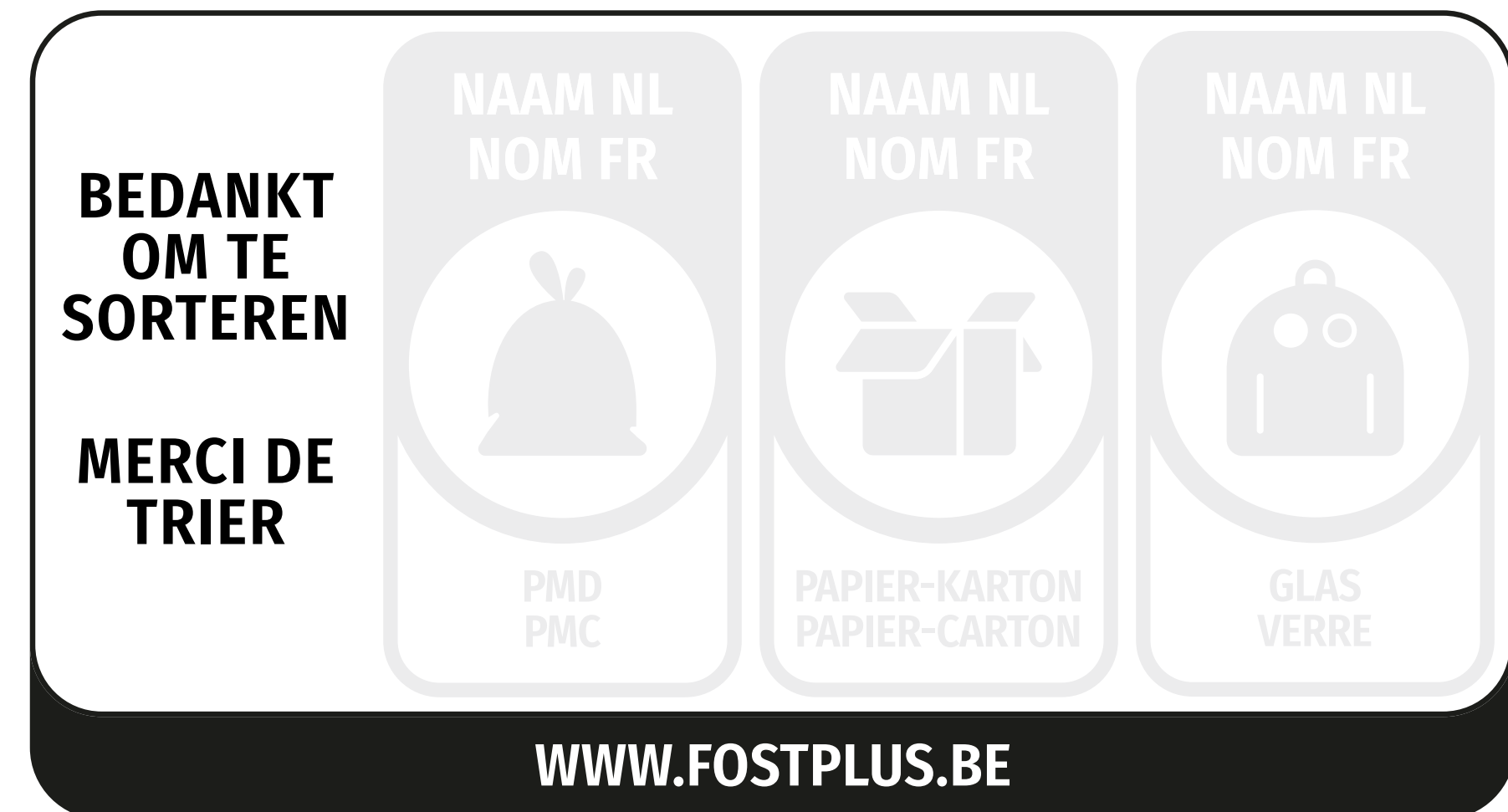
Bloc call-to-action avec URL : monochrome/CMYK

S'il y a beaucoup d'espace sur l'emballage, il est encore possible d'ajouter l'URL **www.fostplus.be** à l'ensemble. C'est possible aussi bien pour la version de base que pour la version étendue des icônes.

- Version monochrome positive/CMYK (noir) :
pour utilisation sur des fonds blancs/clairs
- Version monochrome négative/CMYK(bleu) :
pour utilisation sur des fonds de couleur



Version de base + slogan + URL

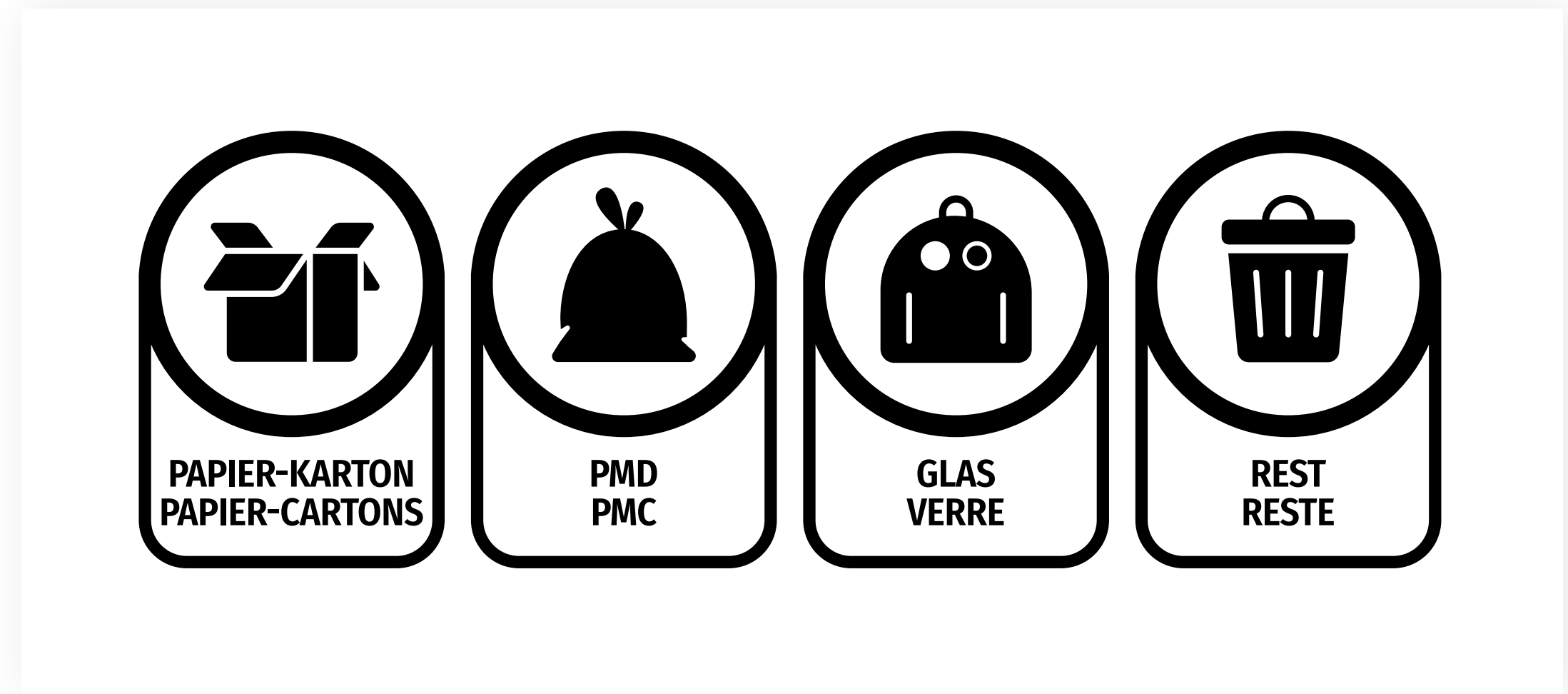


Version étendue + slogan + URL

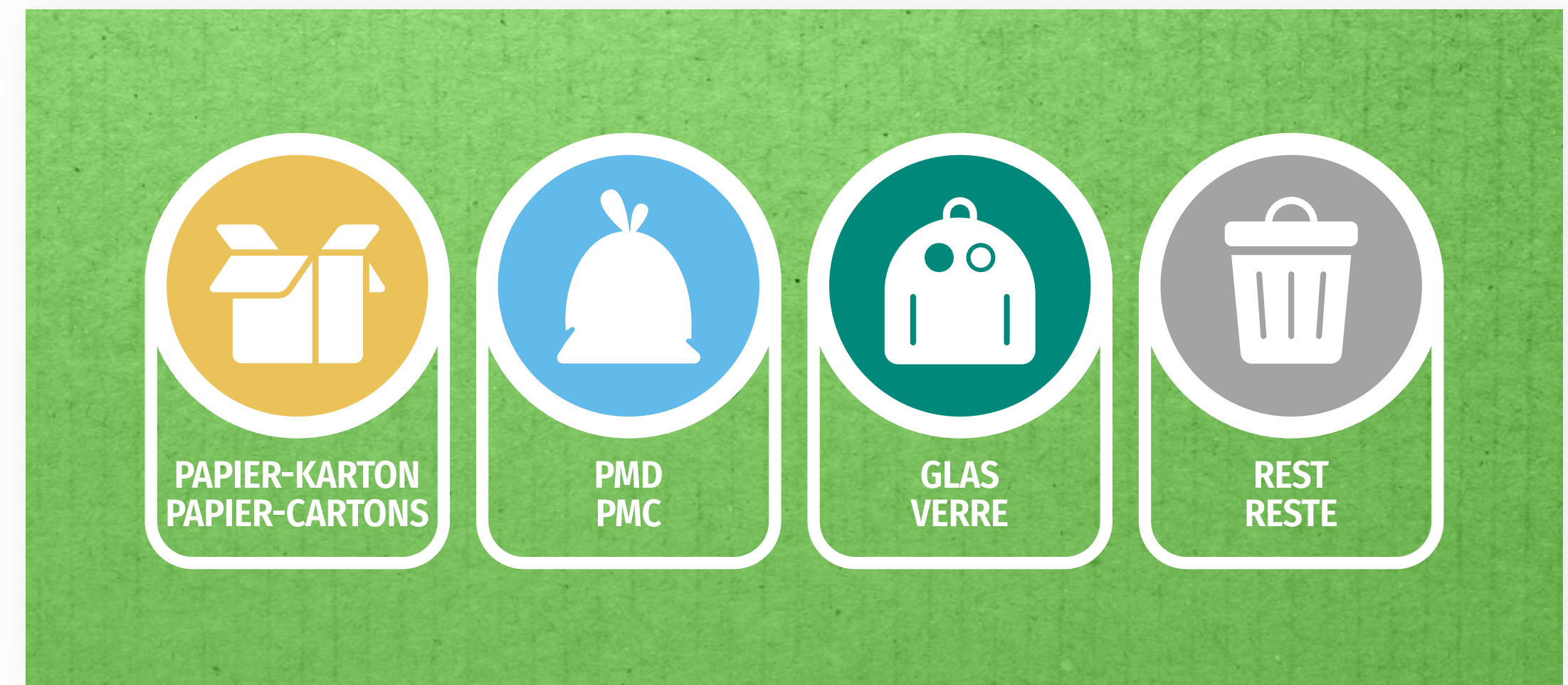
Un seul élément d'emballage

L'emballage est constitué d'un seul élément d'emballage ? Dans ce cas, il est possible d'utiliser **la version qui comprend seulement l'icône et la destination de tri.** Cette version est seulement disponible pour la version étendue des icônes.

- Version monochrome positive (noir ou PMS) : pour utilisation sur des fonds blancs/clairs
- Version monochrome négative (blanc) : pour utilisation sur des fonds de couleur
- Version CMYK positive (avec bord noir contrastant) : pour utilisation sur des fonds blancs/clairs
- Version CMYK négative (sans bord) : pour utilisation sur des fonds de couleur



Icône + nom de fraction monochrome



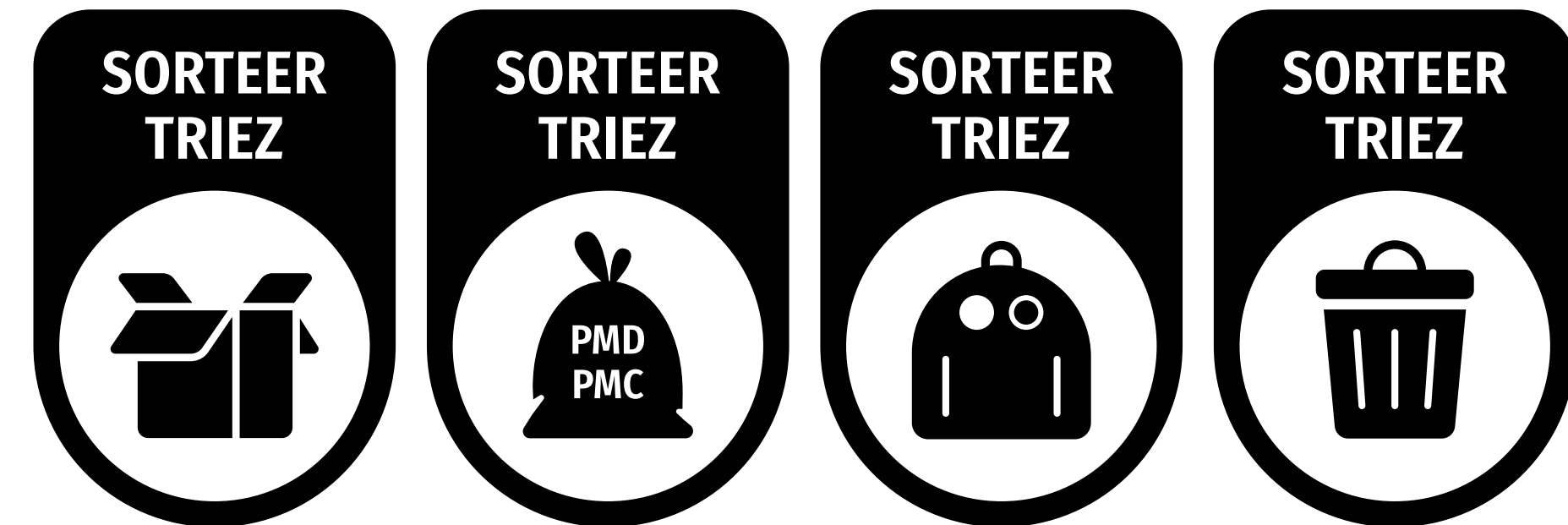
Icône + nom de fraction CMYK négatif

Version avec slogan abrégé

Vous disposez de très peu d'espace ? Dans ce cas, vous pourriez utiliser **la version avec le slogan abrégé**. Cette version est seulement disponible pour la version de base des icônes.

ATTENTION : n'utilisez cette option que si vous n'avez pas d'autre possibilité.

- Version monochrome positive (noir ou PMS) : pour utilisation sur des fonds blancs/clairs
- Version monochrome négative (blanc) : pour utilisation sur des fonds de couleur
- Version CMYK positive (avec bord noir contrastant) : pour utilisation sur des fonds blancs/clairs
- Version CMYK négative (sans bord) : pour utilisation sur des fonds de couleur

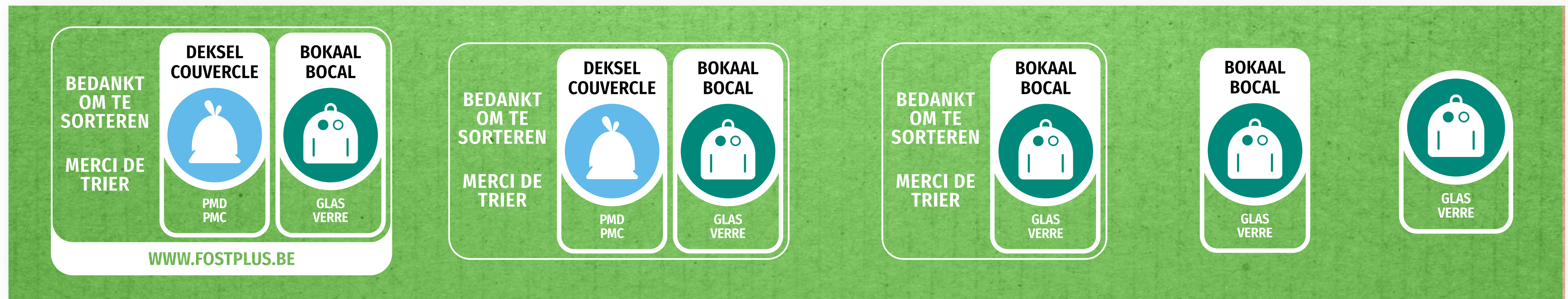


Version de base monochrome



Version de base CMYK négatif

Combinaisons possibles*



Plusieurs fractions + slogan + URL

Plusieurs fractions + slogan

Une seule fraction + slogan

Une seule fraction

Version minimale

* Toutes ces combinaisons peuvent être créées avec et sans code(s) de pays.

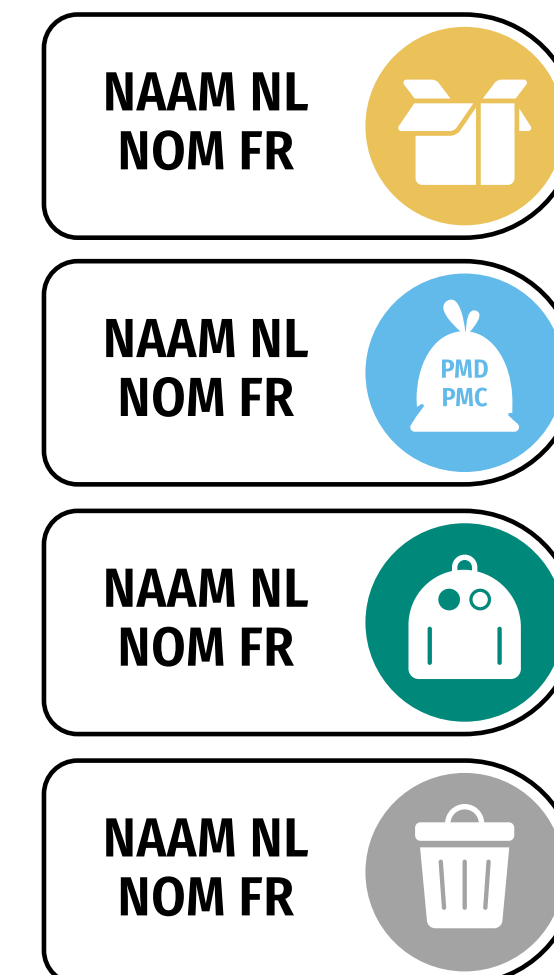
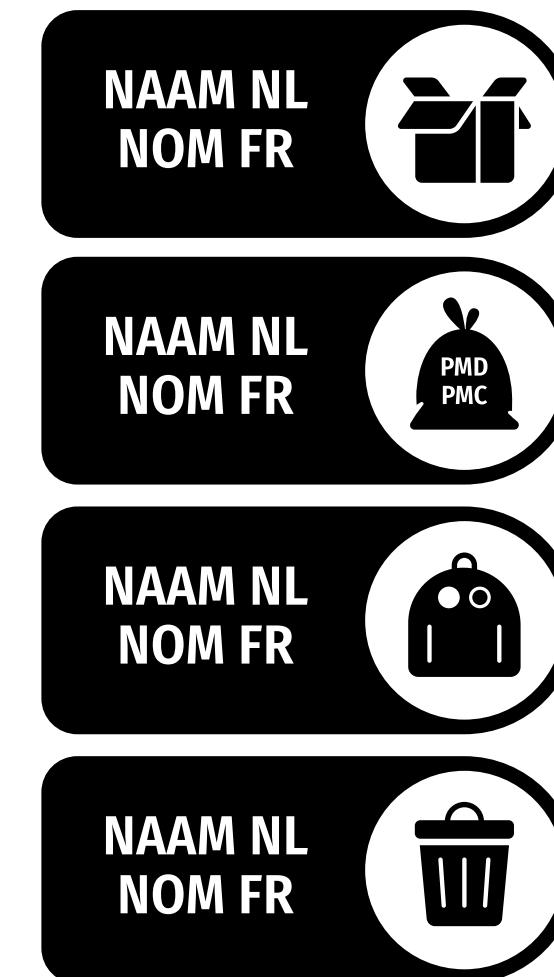
Version horizontale

Composants

Version de base des icônes relatives à la fraction : monochrome et CMYK

Il s'agit du **standard de référence** des icônes de tri. C'est une combinaison du nom de l'élément d'emballage et de l'icône de la fraction.

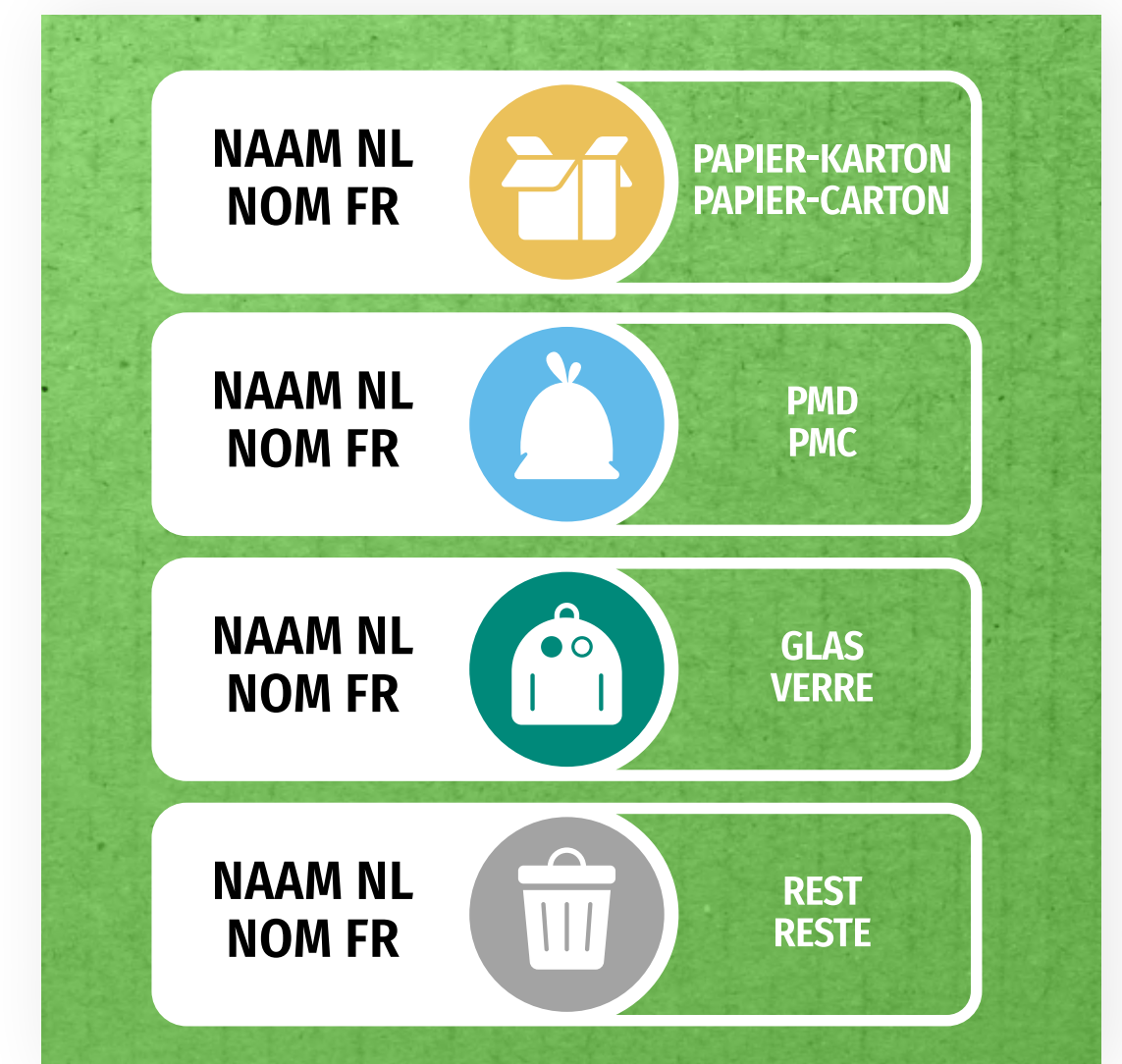
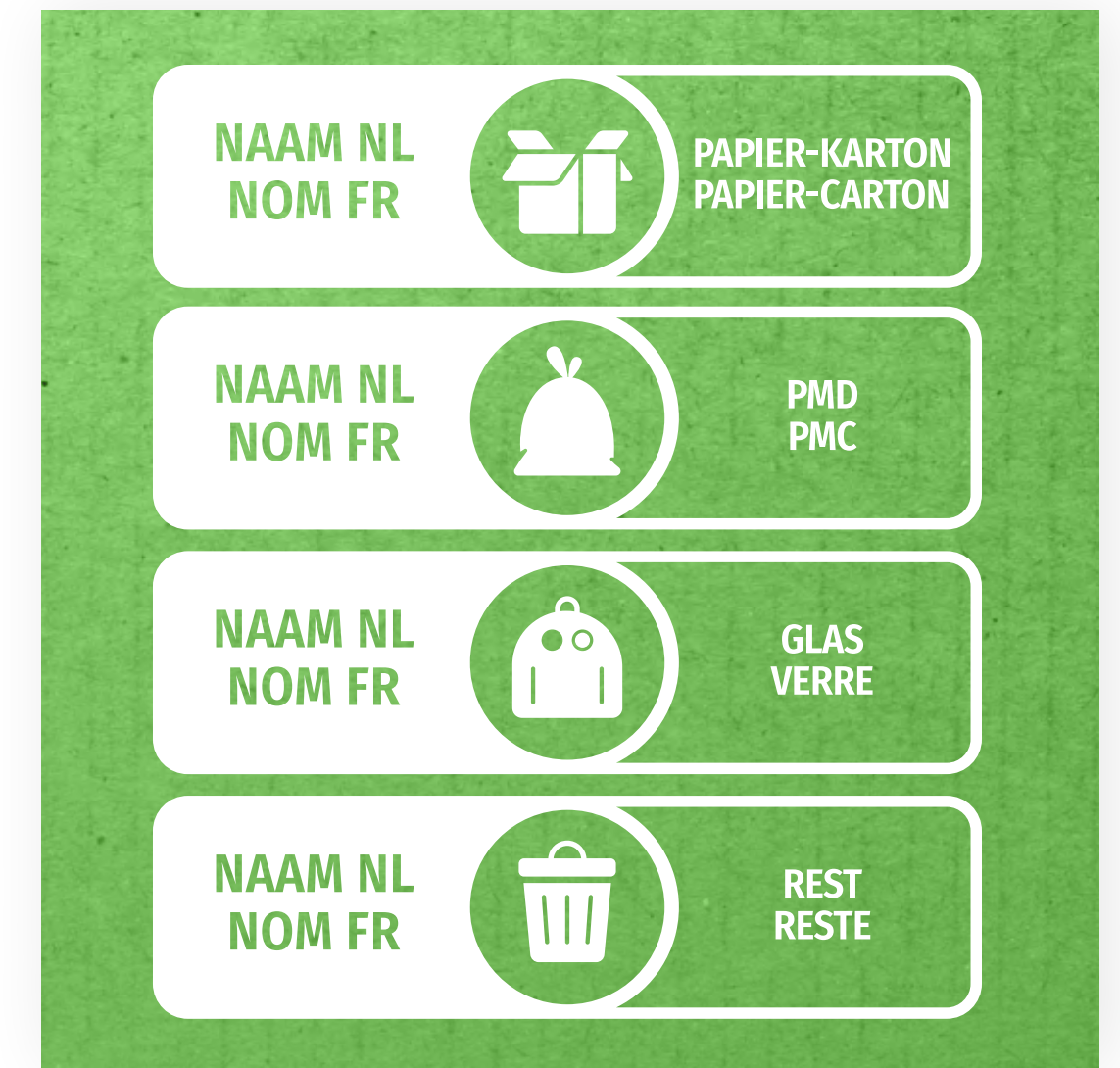
- Version monochrome positive (noir ou PMS) : pour utilisation sur des fonds blancs/clairs
- Version monochrome négative (blanc) : pour utilisation sur des fonds de couleur
- Version CMYK positive (avec bord noir contrastant) : pour utilisation sur des fonds blancs/clairs
- Version CMYK négative (sans bord) : pour utilisation sur des fonds de couleur



Version étendue des icônes relatives à la fraction : monochrome et CMYK

Il s'agit de la **version étendue** des icônes de tri, qui ne peut être utilisée que lorsque la superficie le permet. C'est une combinaison du nom de l'élément d'emballage, de l'icône de la fraction et du nom de la fraction (destination de tri).

- Version monochrome positive (noir ou PMS) : pour utilisation sur des fonds blancs/clairs
- Version monochrome négative (blanc) : pour utilisation sur des fonds de couleur
- Version CMYK positive (avec bord noir contrastant) : pour utilisation sur des fonds blancs/clairs
- Version CMYK négative (sans bord) : pour utilisation sur des fonds de couleur



Bloc call-to-action : monochrome/CMYK

S'il y a suffisamment d'espace sur l'emballage, **un bloc d'appel à l'action** peut également être ajouté aux icônes de tri. Cela vaut aussi bien pour la version de base que pour la version étendue des icônes.

- Version monochrome positive/CMYK (noir) :
pour utilisation sur des fonds blancs/clairs
- Version monochrome négative/CMYK(bleu) :
pour utilisation sur des fonds de couleur



Version de base + slogan



Version étendue + slogan

Bloc call-to-action avec URL : monochrome/CMYK

S'il y a beaucoup d'espace sur l'emballage, il est encore possible d'ajouter l'URL **www.fostplus.be** à l'ensemble. C'est possible aussi bien pour la version de base que pour la version étendue des icônes.

- Version monochrome positive/CMYK (noir) :
pour utilisation sur des fonds blancs/clairs
- Version monochrome négative/CMYK(bleu) :
pour utilisation sur des fonds de couleur



Version de base + slogan+ URL

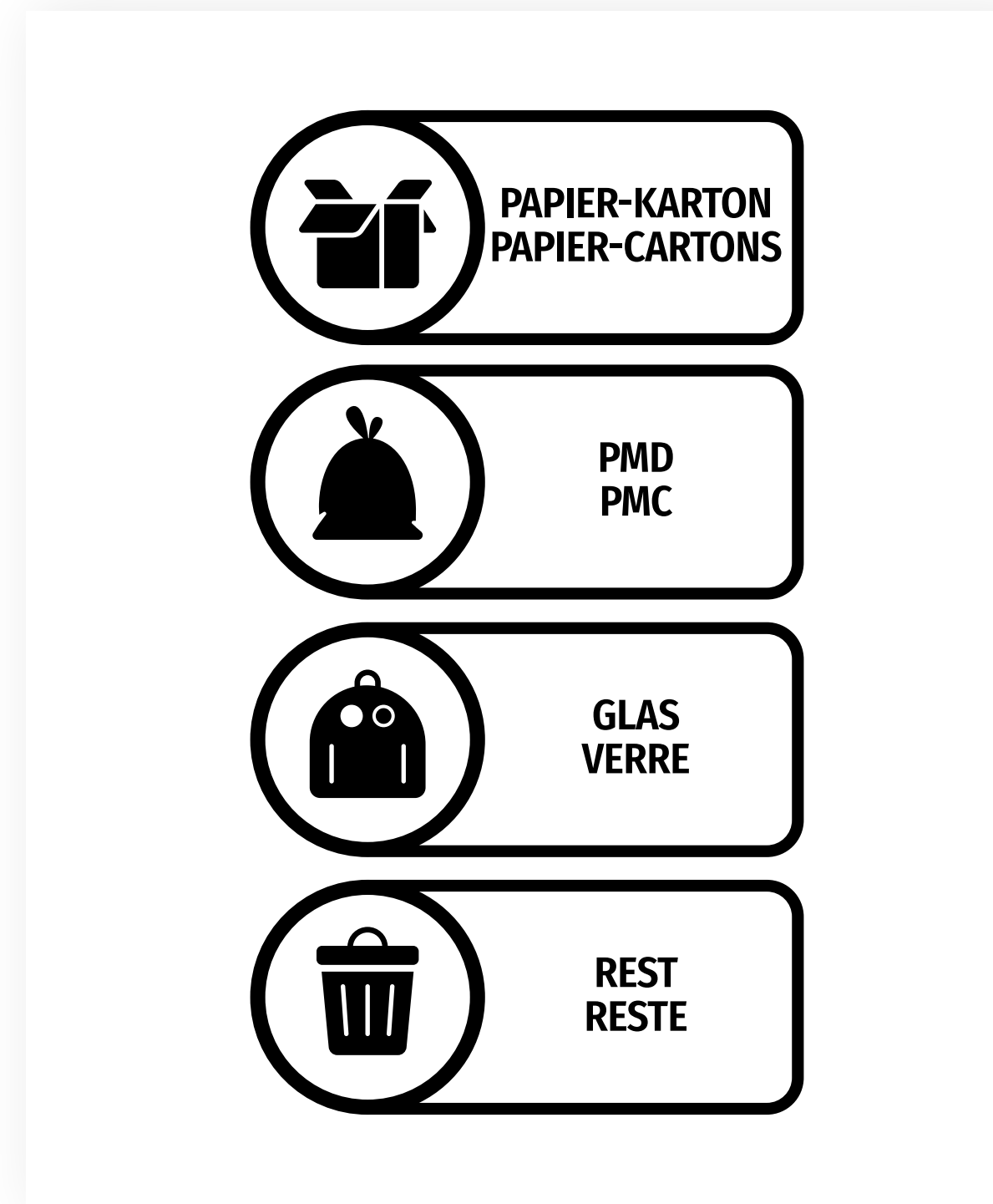


Version étendue + slogan+ URL

Un seul élément d'emballage

L'emballage est constitué d'un seul élément d'emballage ? Dans ce cas, il est possible d'utiliser **la version qui comprend seulement l'icône et la destination de tri**. Cette version est seulement disponible pour la version étendue des icônes.

- Version monochrome positive (noir ou PMS) : pour utilisation sur des fonds blancs/clairs
- Version monochrome négative (blanc) : pour utilisation sur des fonds de couleur
- Version CMYK positive (avec bord noir contrastant) : pour utilisation sur des fonds blancs/clairs
- Version CMYK négative (sans bord) : pour utilisation sur des fonds de couleur



Version de base monochrome



Version de base CMYK négatif

Version avec slogan abrégé

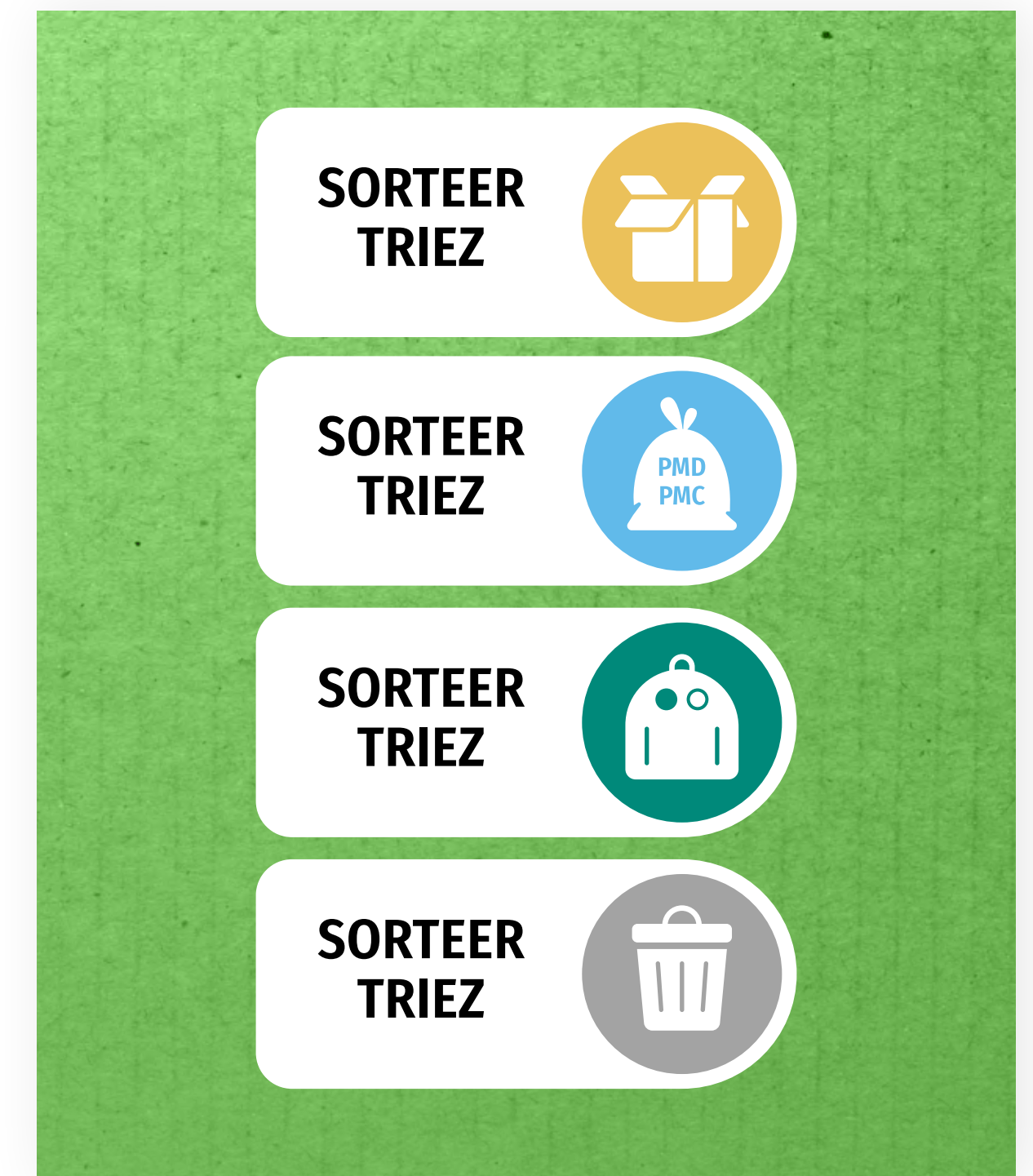
Vous disposez de très peu d'espace ? Dans ce cas, vous pourriez utiliser **la version avec le slogan abrégé**. Cette version est seulement disponible pour la version de base des icônes.

ATTENTION : n'utilisez cette option que si vous n'avez pas d'autre possibilité.

- Version monochrome positive (noir ou PMS) : pour utilisation sur des fonds blancs/clairs
- Version monochrome négative (blanc) : pour utilisation sur des fonds de couleur
- Version CMYK positive (avec bord noir contrastant) : pour utilisation sur des fonds blancs/clairs
- Version CMYK négative (sans bord) : pour utilisation sur des fonds de couleur



Version de base monochrome



Version de base CMYK négatif

Combinaisons possibles*



Plusieurs fractions + slogan + URL

Plusieurs fractions + slogan

Une seule fraction + slogan

Une seule fraction

Version minimale

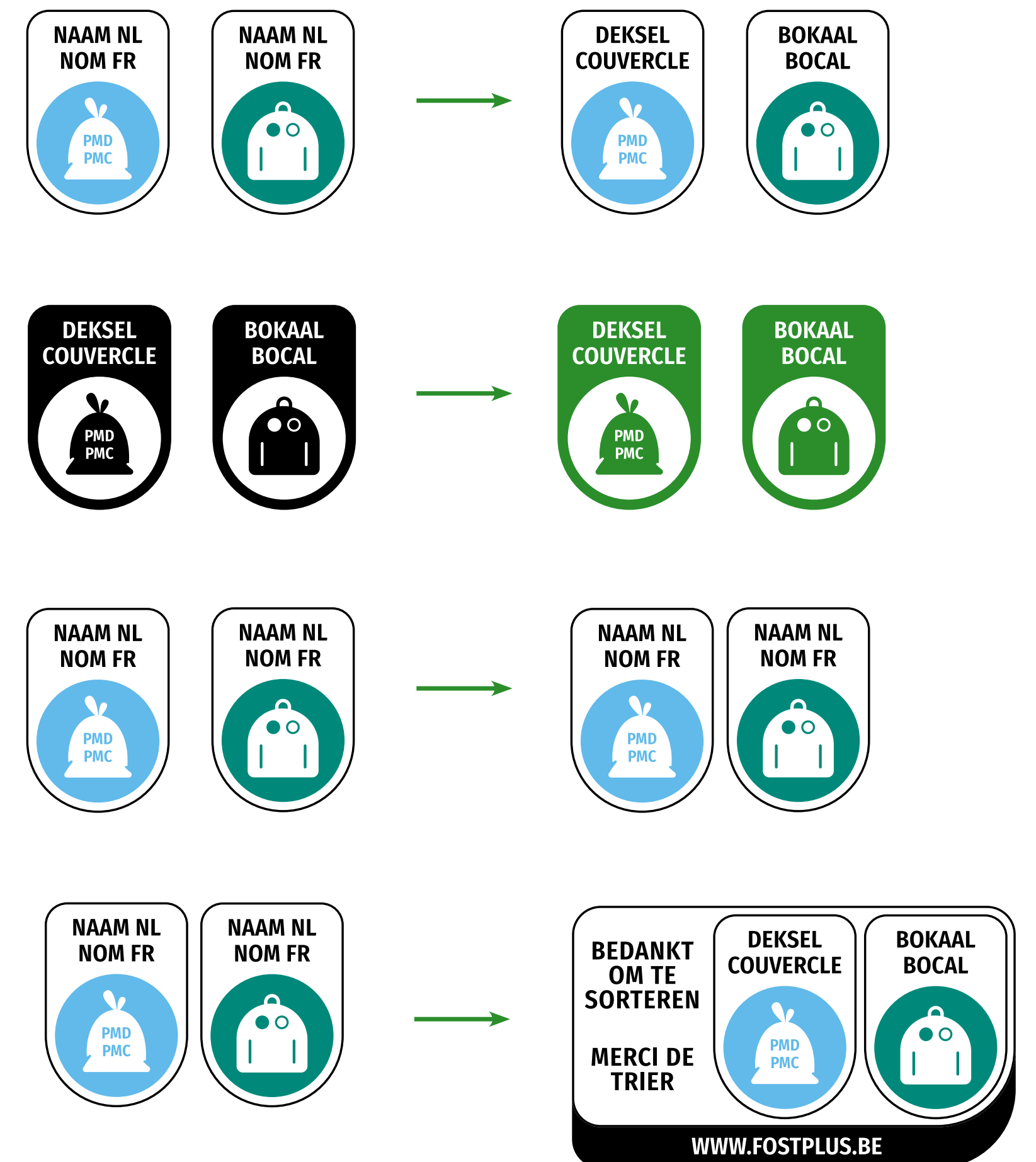
* Toutes ces combinaisons peuvent être créées avec et sans code(s) de pays.

Le système

Manuel d'utilisation

Comment composer les consignes de tri ?

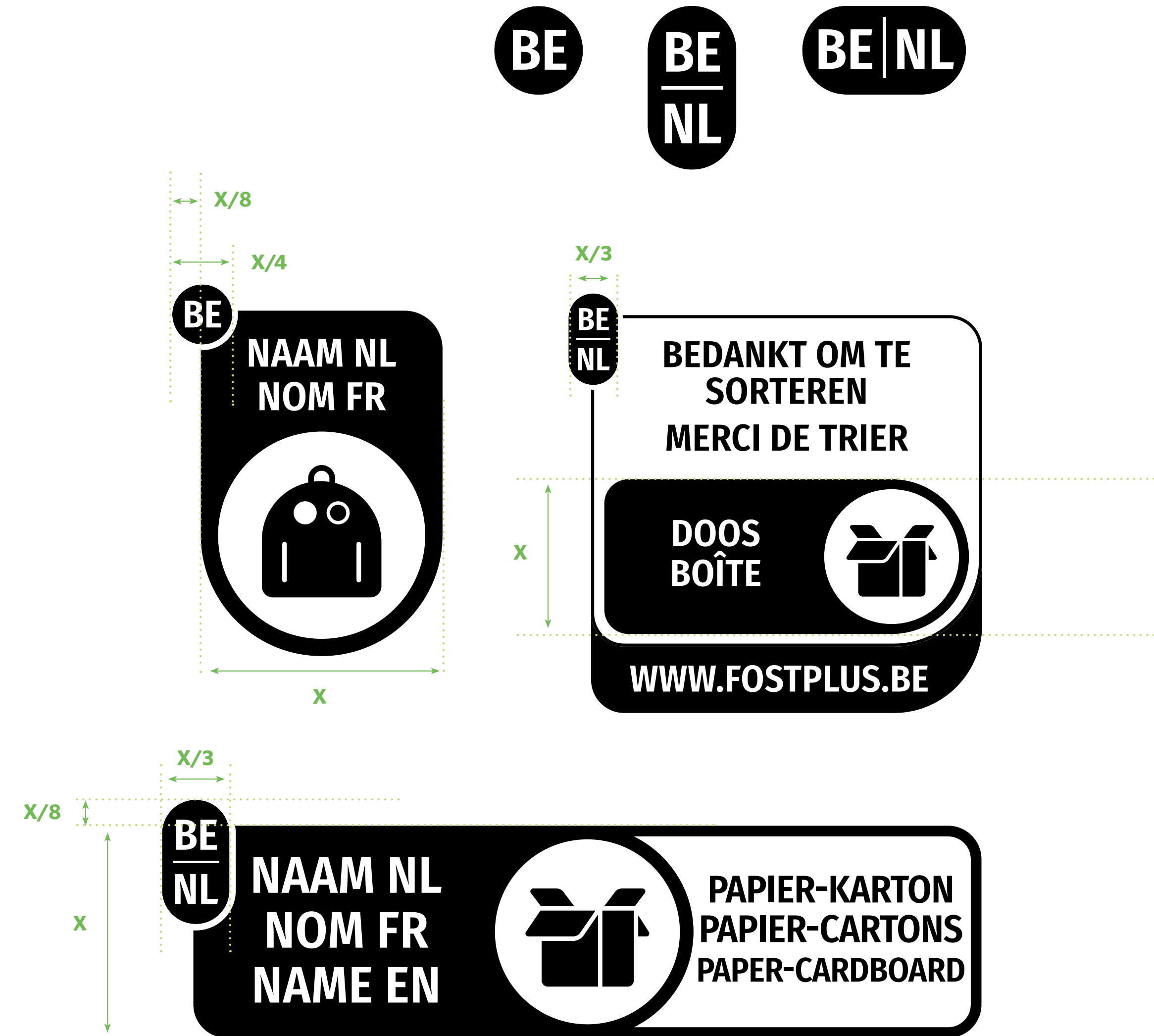
- Quels sont les éléments d'emballage qui entrent dans la composition de l'emballage ? **Sélectionnez les icônes de fraction** appropriées (version de base ou version étendue), **indiquez le nom de l'élément d'emballage** dans la partie supérieure et effectuez **la mise en forme du texte**. **ATTENTION : Veillez à utiliser la même police de caractères dans toutes les versions, à savoir Fira Sans Condensed.**
- Pour les versions monochromes : configurez les icônes dans **la couleur appropriée**. **ATTENTION : Lorsque vous utilisez des icônes négatives, n'oubliez pas de supprimer les contours de lettres du fond.**
- Placez les icônes les unes à côté des autres** si vous en utilisez plusieurs. Reportez-vous aux [consignes](#) à cet égard pour assurer une distance correcte entre les icônes.
- S'il y a suffisamment d'espace sur l'emballage, vous pouvez également coller les icônes composées dans le module avec slogan ou dans le module avec slogan et URL. Après le positionnement, désactivez l'espace réservé et configurez, si nécessaire, le module supplémentaire dans la couleur PMS appropriée.



Comment ajouter le code pays ?

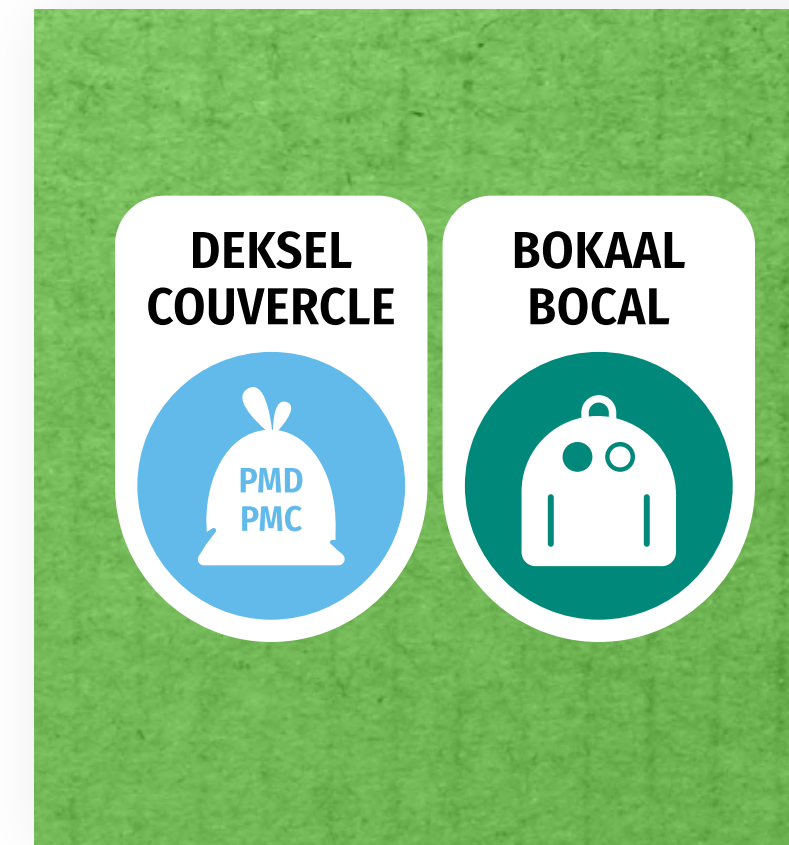
Une fois que les instructions de tri ont été élaborées, vous pouvez également ajouter un code de pays à l'icône.

- Le code pays est toujours placé dans **la partie supérieure gauche** de la consigne de tri.
- Dans le cas des icônes de fraction verticales, c'est toujours la version « paysage » du code pays qui est utilisée. Dans le cas des icônes de fraction horizontales, on utilisera le code pays vertical.
- Le code pays a toujours la même taille :
Le côté le plus court du code pays est toujours :
Vertical : $x/4$ (x = la largeur totale d'une icône de fraction)
Horizontal : $x/3$ (x = la hauteur totale d'une icône de fraction)
- **L'alignement** exact du code pays est aussi déterminé par cette même valeur x : **Alignez le code pays sur l'angle supérieur gauche, puis faites-le glisser $x/8$ vers le haut et vers la gauche**
(Vertical : x = la largeur totale d'une icône de fraction)
(Horizontal : x = la hauteur totale d'une icône de fraction)



Séquence de la modularité

- **La version de base** est le standard de référence. Elle permet toujours au consommateur de savoir à quelle fraction appartient chaque élément d'emballage.
- Il y a **une seule fraction** ? Dans ce cas, il est également possible d'utiliser la version avec le slogan abrégé ou la version avec l'icône et le nom de la fraction.
- Il y a suffisamment de place pour utiliser une version différente de la version de base ?
 - Dans ce cas, ajoutez d'abord **le slogan « Bedankt om te sorteren / Merci de trier »**.
 - Utilisez ensuite **la version étendue** (dénomination de la fraction).
 - Si l'espace disponible est assez important : ajoutez aussi l'URL « **www.fostplus.be** ».
- Vous souhaitez ajouter un code pays ?
Placez **le code pays BE ou BE/NL** en haut à gauche.

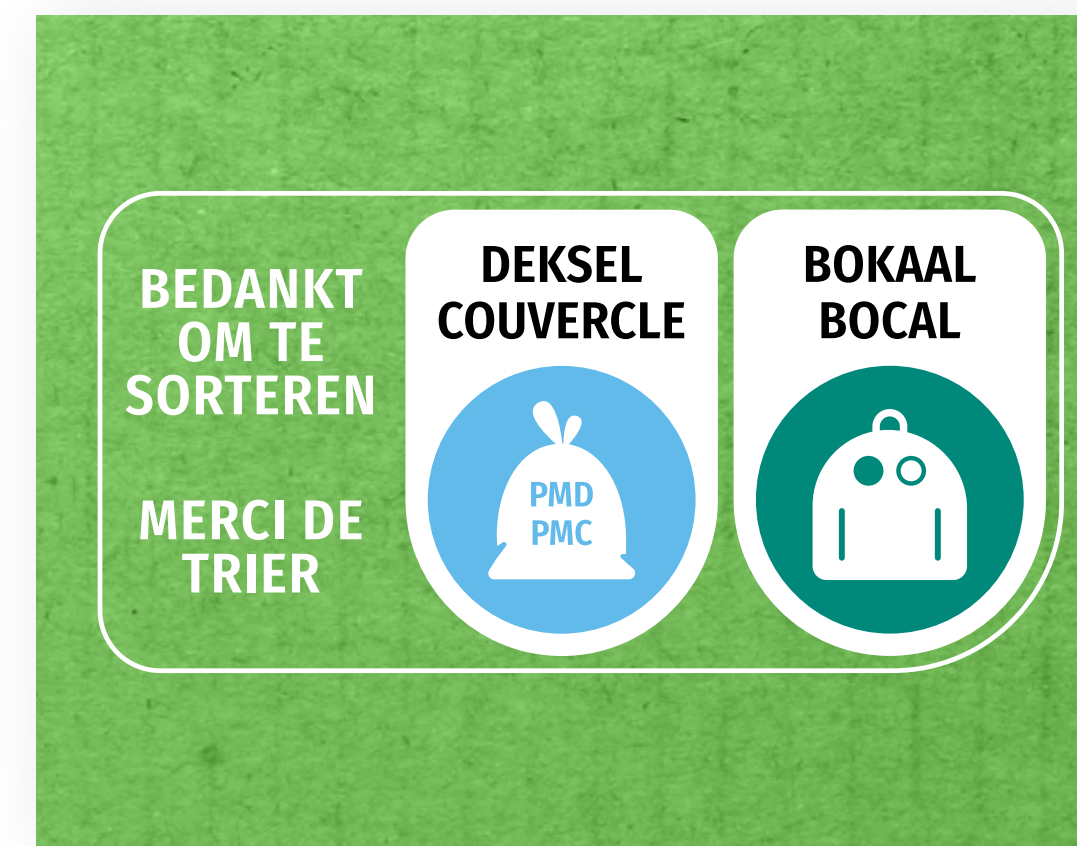


Version de base

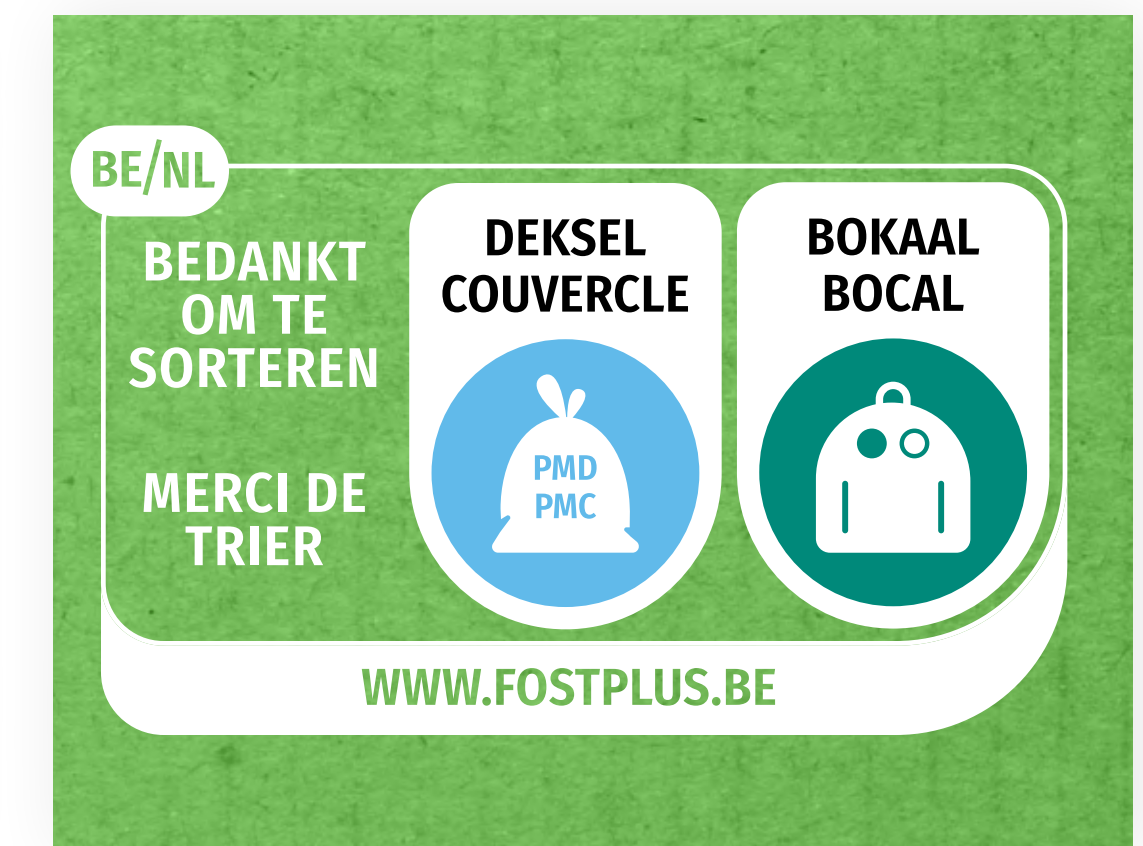


Version avec slogan abrégé

Version avec icône et nom de la fraction



Version de base + slogan

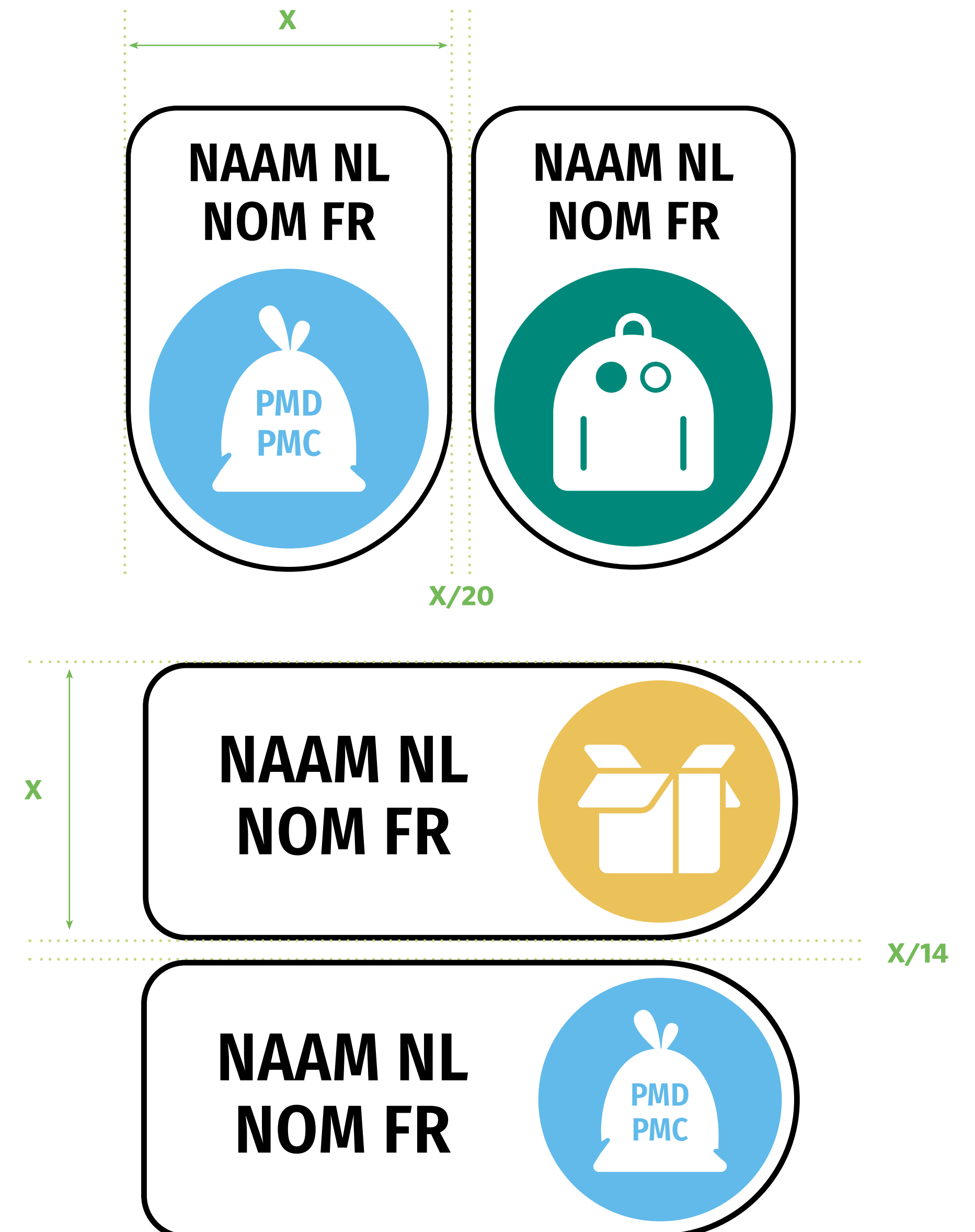


Version de base + slogan + URL + code pays

Distances entre les blocs

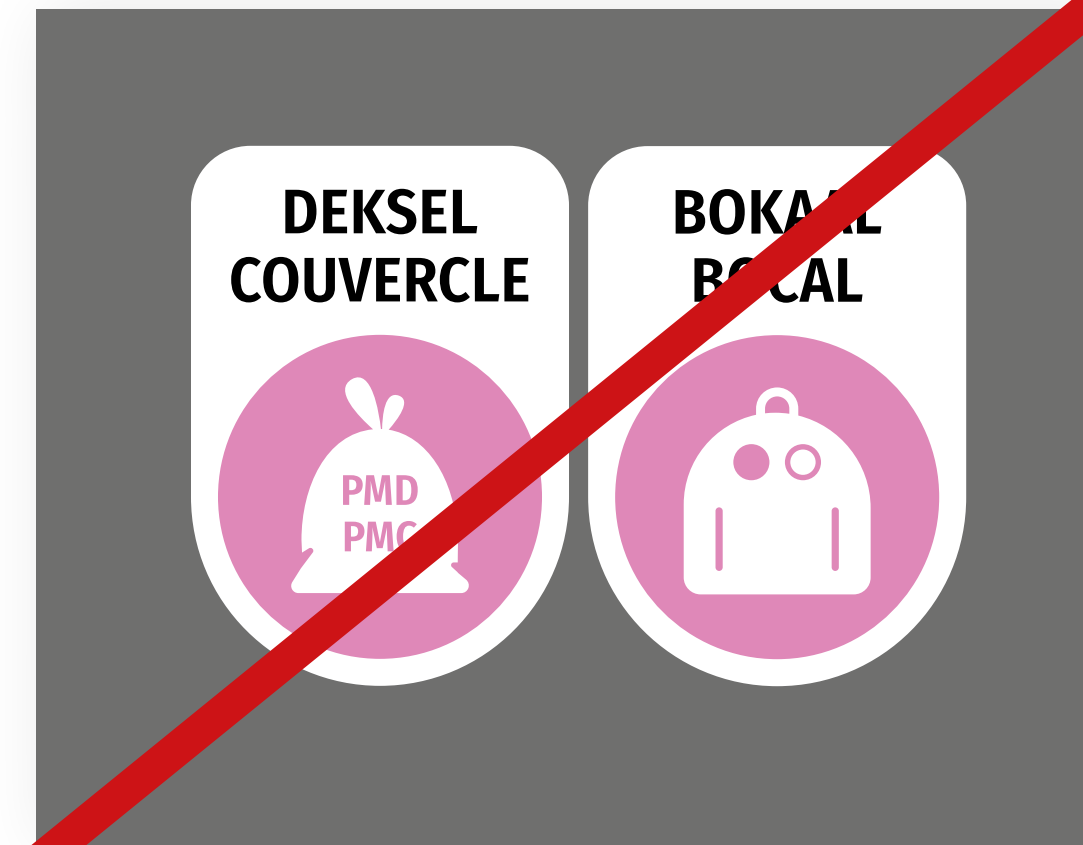
Lorsque vous combinez plusieurs composants, veillez à respecter la distance appropriée entre les éléments. Cela permet de garantir l'uniformité entre les différents types d'emballage.

- Si vous combinez plusieurs icônes de fraction sans slogan ni URL, les distances suivantes doivent être respectées :
Vertical : $x/20$ (x = la largeur totale de l'icône)
Horizontal : $x/14$ (x = la hauteur totale de l'icône)
- Pour la version avec slogan (avec ou sans URL), veuillez utiliser les distances indiquées dans les fichiers vectoriels fournis avec ce guide.

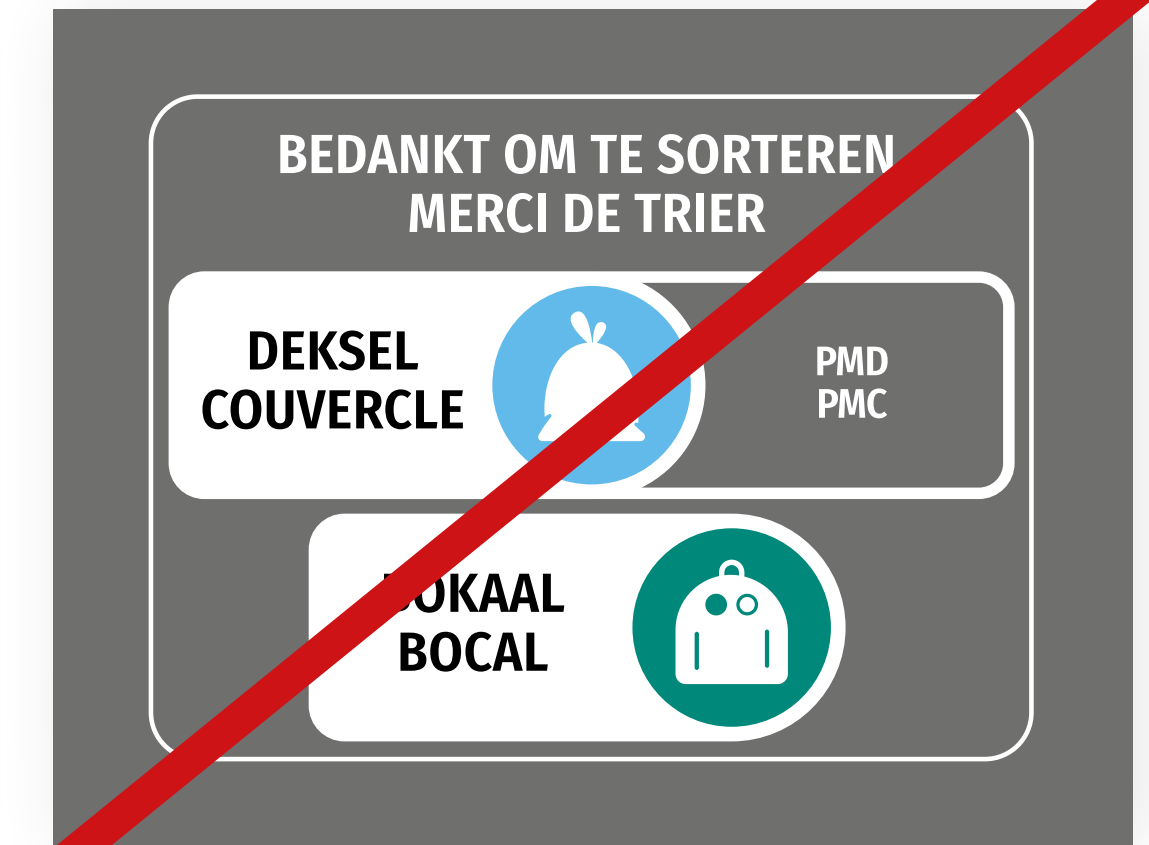


Règles fixes

- **Chaque fraction de tri a sa couleur fixe.** Par conséquent, chaque icône dans ce guide a une couleur fixe qui ne peut en aucun cas être modifiée lorsqu'elle est utilisée en **mode CMYK**. La couleur ne peut être modifiée à volonté que dans la version **monochrome** (PMS / noir / blanc).
- Veillez à utiliser la même police de caractères dans toutes les versions, à savoir **Fira Sans Condensed**.
- S'il y a plusieurs fractions : **utilisez la même présentation partout.** N'utilisez donc aucune combinaison des versions de base et des versions étendues sur un même emballage. L'uniformité est importante !
- Toutes les références textuelles doivent toujours apparaître en **deux langues** : le néerlandais ET le français.
- Les **distances** entre les éléments ne peuvent pas être modifiées et les proportions préétablies doivent toujours être respectées.
- Veuillez utiliser ces **dimensions minimales** : Version verticale : 6 mm de large, version horizontale : 9 mm de large



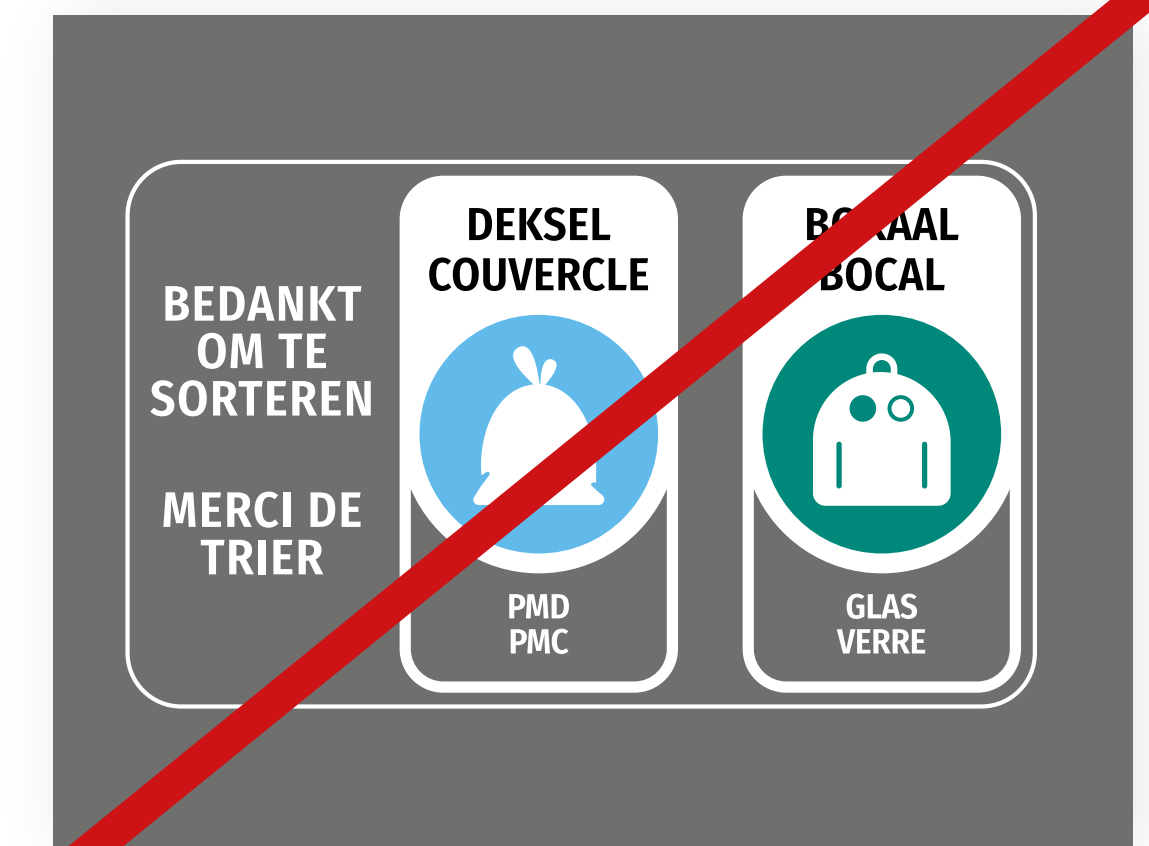
Modification des couleurs de la fraction



Combinaison de la version de base et de la version étendue



Version unilingue



Modification des distances entre les éléments

Le système

Dans la pratique

Exemple de version verticale



Version de base

Hauteur : 11,5 mm
Largeur : 8 mm
Surface : 0,9 cm²



Version de base + slogan

Hauteur : 15 mm
Largeur : 8 mm
Surface : 1,2 cm²



Version de base + slogan + URL

Hauteur : 15 mm
Largeur : 16,8 mm
Surface : 2,5 cm²

Exemple de version verticale



Version de base

Hauteur : 13 mm
Largeur : 18,6 mm
Surface : 2,4 cm²



Version de base + slogan

Hauteur : 13 mm
Largeur : 26 mm
Surface : 3,4 cm²

Exemple de version verticale



Version de base

**Hauteur : 6 mm
Largeur : 8,5 mm
Surface : 0,51 cm²**



Version de base + slogan

**Hauteur : 5 mm
Largeur : 10 mm
Surface : 0,5 cm²**



Version de base + slogan + URL

**Hauteur : 6 mm
Largeur : 10 mm
Surface : 0,6 cm²**

Exemple de version horizontale



Version de base

Hauteur : 6 mm
 Largeur : 14,3 mm
 Surface : 0,9 cm²



Version étendue

Hauteur : 6 mm
 Largeur : 23,2 mm
 Surface : 1,4 cm²